



REGOLAMENTO WORLD AQUATICS TUFFI 2025 - 2028

TRADUZIONE DAL SITO - "Diving Technical Rules"
2025 (UPDATE 25 GIUGNO 2025)

A cura di Klaus Dibiasi - Federazione Italiana Nuoto

Aggiornamento valido dal 25 giugno 2025





PARTE IV REGOLAMENTO TUFFI

(Nuove regole AQUA, in vigore dal 25 giugno 2025, redatto 20 ottobre 2025)

1	NORME GENERALI.....	137
2	GARE DI TUFFI	138
3	PROGRAMMA TECNICO DELLA GARA	139
4	LISTA DEI TUFFI.....	140
5	PROCEDURE DELLA GARA.....	141
6	MANSIONI DEL GIUDICE ARBITRO E DEI SUOI ASSISTENTI.....	142
7	MANSIONI DELLA SEGRETERIA.....	144
8	VALUTAZIONE.....	145
9	ARBITRAGGIO E VALUTAZIONE DEI TUFFI SINCRONIZZATI	149
10	SOMMARIO DELLE PENALITÀ	150
11	TUFFI AI CAMPIONATI DEL MONDO WORLD AQUATICS E GIOCHI OLYMPICI.....	152
12	REGOLAMENTO DELLE CATEGORIE GIOVANILI (AGE GROUP)	152
13	IMPIANTI DI TUFFI E EQUIPAGGIAMENTO.....	155
14	REQUISITI SPECIFICI MEDICI E DI SICUREZZA PER I TUFFI.....	162
15	ALLEGATI.....	163
15.1	ALLEGATO 1 DIAGRAMMA IMPIANTI DI TUFFI	164
15.2	ALLEGATO 2 TABELLA IMPIANTI DI TUFFI	165
15.3	ALLEGATO 3 DIAGRAMMA PIANO VASCA PER OLYMPIADI E MONDIALI	166
15.4	ALLEGATO 4 DIAGRAMMA PER IMPIANTI A SECCO DI TUFFI.....	167
15.5	ALLEGATO 5 DIAGRAMMA PER IMPIANTI A SECCO DI TUFFI DETTAGLI	168
15.6	ALLEGATO 6 TABELLA PER IMPIANTI A SECCO DI TUFFI.....	169
15.7	ALLEGATO 7 ATTREZZATURE PER IMPIANTI A SECCO DI TUFFI.....	170
15.8	ALLEGATO 8 FORMULA DEI COEFFICIENTI DI DIFFICOLTÀ - TRAMPOLINO	171
15.9	ALLEGATO 9 TABELLA DEI COEFFICIENTI DI DIFFICOLTÀ - TRAMPOLINO.....	172
15.10	ALLEGATO 10 FORMULA DEI COEFFICIENTI DI DIFFICOLTÀ - PIATTAFORMA	174
15.11	ALLEGATO 11 TABELLA DEI COEFFICIENTI DI DIFFICOLTÀ - PIATTAFORMA.....	175

1 NORME GENERALI

1.1 Tutte le competizioni di tuffi includendo Giochi Olimpici, Campionati del Mondo, Coppa del Mondo e Campionati Mondiali Giovanili World Aquatics, dovranno rispettare queste regole.

1.2 Tutte le installazioni di tuffi, compresi i trampolini e le piattaforme, devono essere in accordo con le rispettive norme sugli impianti World Aquatics Facilities Rules, ispezionate e approvate dal delegato AQUA e da un membro del Comitato Tecnico di Tuffi, non meno di 120 giorni prima dell'inizio delle competizioni.

1.3 Nel caso in cui i tuffi condividono il luogo di una manifestazione con una qualsiasi altra disciplina, tutte le installazioni di tuffi devono essere utilizzabili dai tuffatori iscritti durante le giornate di gara, purché non sia in svolgimento una gara.

1.4 A tuffatori di età inferiore ai 14 anni al 31 dicembre dell'anno della competizione non è permesso competere in Giochi Olimpici, Campionati del Mondo o Coppe del Mondo.

1.5 Designazione del numero dei tuffi

1.5.1 Tutti i tuffi sono codificati da un sistema di numerazione a 3 o 4 cifre seguiti da una singola lettera.

1.5.2 La prima cifra indica il gruppo al quale appartiene il tuffo:

- 1 = Avanti
- 2 = Indietro
- 3 = Rovesciato
- 4 = Ritornato
- 5 = Avvitamento
- 6 = Verticale

1.5.3 Nei gruppi Avanti, Indietro, Rovesciato e Ritornato un uno (1) come seconda cifra indica che il tuffo contiene un'azione di volo. Senza il "volo" la seconda cifra del numero deve essere zero (0).

1.5.4 La terza cifra indica il numero dei mezzi salti mortali da eseguire. Per esempio 1 = ½ salto mortale, 9 = 4 ½ salti mortali ecc. Se poi ci sono più di 4 ½, salti mortali, ci saranno quattro cifre con la terza e la quarta indicare il numero di mezzi salti mortali. Per esempio 11 = 5 salti mortali e ½, indicato come 1011.

1.5.5 Nei tuffi dalla verticale la seconda cifra indica il gruppo o la direzione alla quale il tuffo appartiene:

- 1 = Avanti
- 2 = Indietro
- 3 = Rovesciato
- 4 = Ritornato

1.5.6 Nel gruppo degli avvitamenti (quei tuffi che iniziano con il numero 5), la seconda cifra indica il gruppo o la direzione della partenza, come descritto sopra nella parte IV al punto 1.5.2.

1.5.7 Nei gruppi degli avvitamenti e delle verticali, la quarta cifra indica il numero dei mezzi avvitamenti da eseguire.

1.5.8 La lettera alla fine del numero del tuffo indica la posizione nella quale il tuffo deve essere eseguito:

- A = teso
- B = carpiato
- C = raggruppato
- D = libero

1.5.9 La posizione "libero" indica qualsiasi combinazione delle altre posizioni ed è usata solamente in alcuni dei tuffi con avvitamento.

1.6 Coefficiente di difficoltà

1.6.1 Il coefficiente di difficoltà di ciascun tuffo è calcolato usando la seguente formula (i valori dei componenti della formula sono descritti negli allegati Parte IV Articolo 15 (allegati 8 e 10):

A + B + C + D + E + F = COEFFICIENTE DI DIFFICOLTÀ

1.6.2 Come indicazione guida, una serie di tuffi dal trampolino con i rispettivi numeri e coefficienti di difficoltà già calcolati sono elencati nella Parte IV Articolo 15 (allegato 9). I tuffi dalla piattaforma sono elencati nella Parte IV Articolo 15 (allegato 11).

1.6.3 Ad ogni tuffo, che non è elencato nella lista Parte IV Allegati 9 o 11 ma che viene presentato in una competizione, deve essere assegnato il numero di riconoscimento e calcolato il coefficiente

di difficoltà come stabilito secondo le regole Parte IV Articolo 15 e 16.

1.6.4 Nel calcolo del coefficiente di difficoltà per i tuffi con avvitamento deve essere osservato quanto segue:

- tuffi con $\frac{1}{2}$ salto mortale e con avvitementi possono essere eseguiti solo nelle posizioni A, B o C,
- tuffi con 1 o 1 e $\frac{1}{2}$ salti mortali e con avvitementi possono essere eseguiti solo nella posizione D,
- tuffi con 2 o più salto mortali e con avvitementi possono essere eseguiti solamente nelle posizioni B o C,
- tuffi dalla verticale con 1, 1 $\frac{1}{2}$ o 2 salti mortali e uno o più avvitementi possono essere eseguiti solamente nella posizione D,
- tuffi dalla verticale con 2 salti mortali e $\frac{1}{2}$ o più e con avvitementi possono essere eseguiti solamente nelle posizioni B o C.

D 1.6.5 Gli allegati 8, 9, 10 e 11 sono stabiliti dal Comitato Tecnico (TDC) di Tuffi di World Aquatics e approvati dal World Aquatics Bureau.

2 COMPETIZIONI

2.1 In generale

2.1.1 L'ordine di partenza dovrà essere stabilito tramite sorteggio casuale prima dell'inizio di tutte le prove eliminatorie. Il sorteggio ad sarà effettuato durante la Riunione Tecnica, comunque prima della gara eliminatoria. Se disponibile, sarà utilizzato un sorteggio elettronico.

2.1.2 Ai Campionati del Mondo World Aquatics, nel caso di più di 35 partecipanti nella gara eliminatoria, la gara potrà essere divisa in due eliminatorie.

2.1.3 Nelle semifinali i tuffatori dovranno saltare nell'ordine inverso della classifica determinata dal punteggio totale alla fine della prova eliminatoria. In caso di parità, l'ordine di partenza deve essere stabilito tramite un sorteggio tra i tuffatori in causa.

2.1.4 Nella finale, esclusa la gara a torneo, i tuffatori dovranno gareggiare nell'ordine inverso della propria classifica determinata dal punteggio totale al termine della prova di semifinale. In caso di parità, l'ordine di partenza deve essere stabilito tramite un sorteggio tra i tuffatori in causa.

2.1.5 Quando viene utilizzato il sistema a torneo i tuffatori dovranno saltare in tutte le rimanenti prove della gara nell'ordine inverso della loro classifica determinata dal punteggio totale al termine della prova eliminatoria. Nel caso di parità l'ordine di salto dovrà essere stabilito tramite sorteggio tra i tuffatori in causa. In caso di parità per l'ultima posizione entrambi i tuffatori gareggeranno nella stessa semifinale.

2.1.6 Il numero totale di tuffi eseguito in una singola prova della gara non deve superare 210. In quel caso la prova dovrà essere suddivisa in due o più parti, a meno che non venga impiegato un doppio pannello di Giudici.

2.1.7 Se un tuffatore non fosse in grado di gareggiare all'inizio di una qualsiasi delle prove, il tuffatore classificatosi subito dopo di lui deve avanzare alla prova successiva per garantire il numero prescritto di tuffatori in ogni prova.

2.1.8 Se due o più tuffatori conseguissero lo stesso punteggio dovrà essere dichiarata una condizione di parità per quella determinata posizione.

2.1.9 Nelle gare individuali, il tuffatore con il punteggio totale più elevato dovrà essere dichiarato vincitore di quella gara. I restanti tuffatori andranno classificati in base al loro punteggio finale.

2.1.10 Nelle gare di tuffi sincronizzati e di squadra (*team events*), la squadra con il punteggio totale più elevato dovrà essere dichiarata vincitrice di quella gara. Le altre squadre andranno classificate in base al loro punteggio finale.

La procedura per i ricorsi (*protests*) è specificata nella parte uno 13.1

2.2 Trampolino da 1 m

2.2.1 Ai Campionati del Mondo, ci sarà una fase eliminatoria e una finale.

2.2.2 La Finale sarà composta dai primi dodici (12) tuffatori in classifica nella gara eliminatoria.

2.3 Trampolino 3 m e piattaforma 10 m

2.3.1 Ai Giochi Olimpici e ai Campionati del Mondo World Aquatics ci saranno sempre una gara eliminatória, una semifinale e una finale.

2.3.2 La semifinale comprenderà i diciotto (18) migliori tuffatori della gara eliminatória e la finale comprenderà i migliori dodici (12) tuffatori della semifinale.

2.3.3 Le gare di eliminatória, semifinale e finale sono gare indipendenti, ciascuna delle quali parte da zero (0) punti.

2.4 Tuffi sincronizzati - trampolino 3 m e piattaforma 10 m

2.4.1 I Giochi Olimpici saranno disputati con una finale diretta con i tuffatori nell'ordine di partenza inverso della classifica del processo di qualificazione.

2.4.2 Nel caso dei Giochi Olimpici, se fosse richiesta una pre-qualificazione del numero di squadre, le qualificazioni possono essere tenute separatamente e in anticipo in sedi differenti per stabilire le squadre che si qualificano.

2.4.3 Ai Campionati del Mondo World Aquatics ci sarà una gara eliminatória ed una finale.

2.4.4 Ai Campionati del Mondo World Aquatics la finale sarà disputata dalle prime otto (8) squadre della gara eliminatória.

2.4.5 Le gare eliminatorie e quelle finali saranno gare indipendenti ciascuna delle quali partirà da zero (0) punti.

2.5 Tuffi di squadra misto - trampolino 3 m e piattaforma 10 m combinati

Sarà svolta una finale diretta.

2.6 Tuffi sincronizzati misti – 3m trampolino e 10m piattaforma

Sarà svolta una finale diretta

3 PROGRAMMA TECNICO DELLA GARA

3.1 Tutte le gare individuali e quelle di tuffi sincronizzati per gli uomini comprenderanno sei (6) tuffi.

3.2 Tutte le gare individuali e quelle di tuffi sincronizzati per le donne comprenderanno cinque (5) tuffi.

3.3 Nessun tuffo dello stesso numero di questi sei (6) o cinque (5) tuffi potrà essere ripetuto.

3.4 Trampolino 1m e 3m – uomini e donne

3.4.1 Le gare femminili dal trampolino devono comprendere cinque (5) tuffi scelti da cinque (5) gruppi differenti, senza limite di difficoltà.

3.4.2 Le gare maschili dal trampolino devono comprendere sei (6) tuffi scelti da cinque (5) gruppi differenti senza limite di difficoltà.

3.5 Piattaforma – uomini e donne

3.5.1 Le gare dalla piattaforma delle donne comprenderanno cinque (5) tuffi scelti da cinque (5) gruppi differenti senza limite di difficoltà.

3.5.2 Le gare dalla piattaforma degli uomini comprenderanno sei (6) tuffi scelti da sei (6) gruppi differenti senza limite di difficoltà.

D 3.5.3 In tutte le Manifestazioni di World Aquatics (Giochi Olimpici, Campionati Mondiali, Coppe Del Mondo, e altre competizioni World Aquatics, diverse dai Campionati Giovanili) dovranno essere eseguiti solo tuffi dalla piattaforma dei 10 metri.

3.6 Tuffi sincronizzati

3.6.1 La competizione di Tuffi Sincronizzati coinvolge due tuffatori in azione contemporaneamente dai trampolini o dalla piattaforma. Nella gara viene giudicato come i due tuffatori eseguono individualmente i propri tuffi e come i due tuffatori in coppia sincronizzano la loro prestazione.

3.6.2 Le coppie, ai Giochi Olimpici e a tutte le Manifestazioni World Aquatics saranno composte da due tuffatori della stessa Federazione.

3.6.3 Tutte le gare per le donne e per il sincro misto dal trampolino dei 3m e dalla piattaforma devono comprendere cinque (5) turni di tuffi di cinque (5) gruppi diversi. I primi due (2) turni di tuffi con un coefficiente di difficoltà assegnato di 2.0 per ogni tuffo, a prescindere del valore risultante dalla formula, e tre (3) turni di tuffi senza limite di difficoltà. Dal trampolino, tutti i tuffi con faccia in avanti dovranno essere eseguiti con rincorsa.

3.6.4 Tutte le gare per gli uomini dal trampolino dei 3m e dalla piattaforma devono comprendere sei (6) turni di tuffi di cinque (5) gruppi diversi. I primi due (2) turni con un coefficiente di difficoltà assegnato di 2.0 per ogni tuffo, a prescindere del valore risultante dalla formula, e quattro (4) turni di tuffi senza limite di difficoltà. Dal trampolino, tutti i tuffi con faccia in avanti dovranno essere eseguiti con rincorsa.

3.6.5 In ciascun turno i due tuffatori dovranno eseguire lo stesso tuffo (stesso numero del tuffo e stessa posizione)

3.7 Gara mistia di squadra (*Mixed Team Event*)

3.7.1 La competizione di tuffi di squadra (*Mixed team Event*) coinvolge almeno un tuffatore maschio e uno femmina ma non più di (4) quattro tuffatori.

3.7.2 A tutte le manifestazioni World Aquatics, le squadre saranno composte da tuffatori della stessa Federazione.

3.7.3 Tutte le gare devono comprendere sei (6) tuffi differenti senza limite di difficoltà, di sei (6) gruppi diversi.

3.7.4 Due (2) tuffi dovranno essere eseguiti dall'atleta femmina e due (2) tuffi dall'atleta maschio. Due (2) tuffi dovranno essere eseguiti da una squadra mista di sincro comprendente un tuffatore maschio e una femmina. Tre (3) tuffi dovranno essere eseguiti dal trampolino dei 3m e altri tre (3) tuffi dalla piattaforma dei 10m.

3.7.5 Nel "Mixed Team Event" verranno eseguiti i seguenti turni di tuffi.

Girone 1	Tuffo 1	Trampolino 3m	Femmina
	Tuffo 2	Trampolino 3m	Maschio
Girone 2	Tuffo 3	Trampolino 3m	Synchro Misto
Girone 3	Tuffo 4	Piattaforma 10m	Femmina
	Tuffo 5	Piattaforma 10m	Maschio
Girone 4	Tuffo 6	Piattaforma 10m	Synchro Misto

Ci saranno 4 gironi con 6 tuffi e in 2 dei gironi una femmina e un maschio effettua 1 tuffo ciascuno.

3.8 Gara di tuffi sincronizzati misti

3.8.1 Ai Campionati del Mondo World Aquatics, Coppe del Mondo, e altre manifestazioni World Aquatics di tuffi, potranno essere svolte in aggiunta gare di tuffi sincronizzati misti.

3.8.2 A tutte le manifestazioni World Aquatics, la competizione comprenderà due (2) tuffatori, un (1) maschio e una (1) femmina della stessa Federazione.

3.8.3 Ciascuna gara di Sincro Misto dal trampolino dei 3m e dalla piattaforma dei 10m comprenderà cinque (5) gironi di tuffi scelti da cinque (5) gruppi.

3.8.4 I primi due (2) gironi di tuffi con un coefficiente di difficoltà assegnato di 2.0 a prescindere dalla formula e tre (3) gironi di tuffi senza limite di coefficiente di difficoltà.

4 LISTA DEI TUFFI

4.1 Ciascun concorrente o suo rappresentante dovrà consegnare al Giudice Arbitro o all'incaricato che lo rappresenta, un elenco completo dei tuffi scelti per la gara sul modulo ufficiale utilizzato per la manifestazione, sia per la prova eliminatoria che per tutte le prove successive della gara.

4.2 Il concorrente e il suo rappresentante sono responsabili dell'esattezza dei dati forniti con l'elenco dei tuffi, e l'elenco dovrà essere firmato dal concorrente e dal suo rappresentante.

4.3 La lista dei tuffi deve essere presentata non meno di 24 ore prima dell'inizio della prova

eliminataria di ciascuna specialità.

4.4 Il Giudice Arbitro potrà accettare ancora dei moduli, presentati oltre il termine delle 24 ore, fino a tre (3) ore prima dell'inizio della gara eliminataria se accompagnato dal pagamento di una penale dell'importo di 250 Franchi Svizzeri.

4.5 Se il modulo di gara non è stato presentato entro i termini previsti, il tuffatore non dovrà essere ammesso alla competizione.

4.6 In tutte le gare, il tuffatore o il suo rappresentante possono cambiare la lista dei tuffi prima dell'inizio di ogni semifinale o finale della gara, a condizioni che la lista modificata venga presentata al Giudice Arbitro o al suo rappresentante designato, non più tardi di trenta (30) minuti dopo la conclusione della prova precedente della gara. Se non viene inoltrata una nuova lista di tuffi nei termini previsti, il tuffatore deve eseguire i tuffi indicati nella lista precedente.

4.7 In tutte le gare (individuali o sincro), un tuffatore può essere rimpiazzato da un altro tuffatore della stessa Federazione fino a due (2) ore prima dell'inizio della gara eliminataria. Deve essere inoltrato un modulo ufficiale firmato dal tuffatore, dall'allenatore e dal Giudice Arbitro. Nelle gare di tuffi sincronizzati ai Giochi Olimpici o in eventi che comportano una finale diretta, la sostituzione potrà avvenire anche due (2) ore prima dell'inizio della prova di finale. Il Giudice Arbitro permetterà anche un cambio nella lista dei tuffi.

4.7.1 In circostanze eccezionali, come approvato dalla Commissione TDC o suo Delegato, un tuffatore potrà essere sostituito da un altro tuffatore iscritto della stessa Federazione, entro trenta (30) minuti prima dell'inizio di una gara di tuffi sincronizzati o Team Event. Se non c'è nessun delegato, il Giudice Arbitro può dare la sua approvazione. Dev'essere inoltrata una richiesta su un modulo formale per la sostituzione insieme alla dichiarazione di accettazione della sostituzione per la circostanza eccezionale firmata dal tuffatore, allenatore e dal Giudice Arbitro. Il Giudice Arbitro accetterà anche un eventuale cambio nella lista dei tuffi presentata.

4.8 Nelle gare individuali, sincronizzate e di squadra, dopo la scadenza dei termini previsti (vedi Parte IV Articolo 4.3 e 4.4), non deve essere più fatto alcun cambiamento nella lista di tuffi.

4.9 Il modulo di gara dovrà contenere le seguenti informazioni rispettando l'ordine di esecuzione dei tuffi:

- Il numero di ogni tuffo secondo le regole Parte IV Articolo da 1.5.1 a 1.5.7
- La posizione del tuffo secondo la regola Parte IV Articolo 1.5.8
- L'altezza del trampolino o della piattaforma
- Il coefficiente di difficoltà calcolato con la formula descritta nella regola Parte IV Articolo 1.6.

4.10 In ogni turno i tuffi dovranno essere eseguiti dai tuffatori in successione secondo l'ordine di salto.

4.11 La lista dei tuffi deve avere la precedenza rispetto al tabellone numerico e a qualsiasi annuncio.

5 PROCEDURE DELLA GARA

5.1 Controllo della gara

5.1.1 Ciascuna gara sarà controllata da un Giudice Arbitro, che in alcuni casi sarà assistito da Assistenti del Giudice Arbitro, insieme ai Giudici e una Segreteria.

5.1.2 Il numero e la posizione del tuffo da eseguire saranno mostrati su un tabellone indicatore visibile sia dai tuffatori che dai Giudici.

5.1.3 Dove possibile dovrà essere utilizzato un computer con adeguate capacità di svolgere una gara e di produrre un'analisi dei Giudici.

5.1.4 Se non è disponibile un sistema di voto elettronico, i Giudici devono avere dei libretti voto per mostrare i propri voti. I libri voto devono consentire l'esibizione di voti da 0 a 10 comprendendo i mezzi punti.

5.2 Composizione dei pannelli di Giudici

5.2.1 Quando possibile ai Giochi Olimpici, Campionati del Mondo World Aquatics e Coppe del Mondo, devono essere impiegati sette (7) Giudici per le gare individuali e di squadra (*team events*) e undici (11) Giudici per le gare di tuffi sincronizzati. Nelle gare di tuffi sincronizzati, se vengono impiegati undici (11) Giudici, cinque (5) dovranno giudicare la sincronizzazione del tuffo, tre (3) dovranno giudicare l'esecuzione di un tuffatore e gli altri tre (3) l'esecuzione dell'altro tuffatore.

5.2.2 In tutte le gare individuali e di squadra, differenti da Giochi Olimpici, Campionati del Mondo World Aquatics e Coppe del Mondo, possono essere utilizzati cinque (5) Giudici. In tutte le gare di tuffi sincronizzati diverse da Giochi Olimpici, Campionati del Mondo World Aquatics e Coppe del Mondo

potranno essere utilizzati nove (9) Giudici. Cinque (5) dovranno giudicare la sincronizzazione del tuffo, due (2) dovranno giudicare l'esecuzione di un tuffatore e gli altri due (2) l'esecuzione dell'altro.

5.2.3 Se il numero dei Giudici disponibili è sufficiente, il pannello dei Giudici per la finale dovrà comprendere solo Giudici di nazionalità differente da quella di tutti i tuffatori presenti in quella gara.

5.2.4 Se ritenuto fattibile dovranno essere utilizzati doppi pannelli di Giudici nella stessa gara. Quando i doppi pannelli verranno adottati il secondo pannello sarà introdotto al quarto turno di tuffi. *Nota: In circostanze particolari, come grande calore e umidità, i pannelli potranno essere cambiati dopo il termine di qualsiasi turno di tuffi.*

5.2.5 Il Giudice Arbitro dovrà posizionare i Giudici su entrambi i lati dei trampolini o delle piattaforme utilizzate, come descritto nella regola Parte IV Articolo 15.3 (Allegato 3) delle regole per gli impianti. Se questo non fosse conveniente, i Giudici potranno essere sistemati insieme su uno stesso lato.

5.2.6 Una volta posizionato, un Giudice non deve cambiare la sua posizione se non a discrezione del Giudice Arbitro, e poi solo per circostanze eccezionali.

5.2.7 Quando un Giudice non è in grado di proseguire la sua funzione una volta che la gara è iniziata, dovrà essere sostituito dal Giudice di riserva.

5.2.8 Dopo ogni tuffo, dopo un segnale dato dal Giudice Arbitro, ciascun Giudice dovrà immediatamente e contemporaneamente, senza comunicare con gli altri e separatamente, indicare il voto per il tuffo. Se è in uso un sistema elettronico per il giudizio, i Giudici devono inserire il loro voto nel proprio tastierino numerico subito dopo l'esecuzione del tuffo.

5.2.9 I voti dei Giudici dovranno essere mostrati su un tabellone elettronico, preferibilmente nascosto agli occhi dei Giudici stessi. I voti (senza ogni altra indicazione sullo stato della gara) dovranno essere visibili dai Giudici sul loro tastierino numerico.

6 MANSIONI DEL GIUDICE ARBITRO E DEI SUOI ASSISTENTI

6.1 Il Giudice Arbitro deve avere la gara sotto il suo controllo e deve essere posizionato in modo da poter dirigere la gara e garantire che le regole siano osservate.

6.2 I Giudici Arbitri assistenti:

- devono osservare i tuffatori sulla piattaforma (quando non è disponibile una telecamera)
- nei tuffi sincronizzati, saranno posizionati sul lato opposto per osservare l'esecuzione del tuffatore su quel lato.

6.3 Compiti del Giudice Arbitro prima della gara

6.3.1 Il Giudice Arbitro controlla i moduli di gara. Qualora una voce nell'elenco non fosse conforme alle regole, la farà correggere prima dell'inizio della gara.

6.3.2 Il concorrente o il suo rappresentante deve essere informato dal Giudice Arbitro, il più presto possibile, della correzione necessaria.

6.4 Compiti del Giudice Arbitro durante la gara

6.4.1 In caso di circostanze impreviste il Giudice Arbitro può decidere di attuare una breve sospensione, di posticipare una parte della gara o decidere un'interruzione definitiva. Se possibile l'interruzione dovrebbe avvenire dopo un turno completo di tuffi.

6.4.2 In seguito a un rinvio la gara deve essere ripresa nel punto in cui è stata interrotta. I punti ottenuti prima dell'interruzione devono essere mantenuti nella parte rimanente della gara, in qualsiasi momento essa venga svolta. I risultati finali devono essere basati sull'ultimo girone completato.

Nota: Se la competizione non potesse essere terminata il risultato sarà determinato dalla Giuria di Appello.

6.4.3 In presenza di vento forte il Giudice Arbitro può concedere a un tuffatore di ripetere la partenza (re-start) senza deduzione di punti.

6.4.4 Prima di ogni tuffo il Giudice Arbitro o lo speaker ufficiale deve annunciare nella lingua del paese ospitante il nome del tuffatore e il tuffo che sta per eseguire. Nelle gare in cui si usano piattaforme differenti, deve essere annunciata anche l'altezza della piattaforma. Se viene utilizzato un tabellone elettronico tutte le informazioni riguardanti il tuffo dovranno essere esposte sul tabellone e l'annuncio verbale potrà essere limitato all'identificazione del tuffatore.

6.4.5 Se un tuffo viene annunciato in modo incorretto il tuffatore o il suo rappresentante devono avviare il Giudice Arbitro immediatamente, il quale confermerà poi il tuffo nella lista del tuffatore.

6.4.6 Se il tuffo annunciato in modo incorretto viene eseguito dal tuffatore, il Giudice Arbitro lo può annullare facendo annunciare ed eseguire immediatamente il tuffo corretto. I voti del primo tuffo dovranno essere annotati per far fronte ad un eventuale reclamo.

6.4.7 Il tuffo deve essere eseguito dopo un segnale dato dal Giudice Arbitro. Il segnale non deve essere dato prima che il tuffatore non abbia assunto la sua posizione sul trampolino o sulla piattaforma, e che il Giudice Arbitro non abbia verificato la corrispondenza del tuffo esposto sul tabellone. Nelle partenze all'indietro e ritornate il tuffatore non deve procedere verso la fine del trampolino o della piattaforma finché il Giudice Arbitro non abbia dato il segnale.

6.4.8 A ogni tuffatore deve essere concesso il tempo sufficiente per la preparazione e per l'esecuzione del tuffo, ma se questo dura più di un minuto dopo che il Giudice Arbitro abbia dato un avvertimento, il tuffatore deve ricevere zero (0) punti per il tuffo annunciato.

6.4.9 Se un tuffatore esegue il tuffo, prima che il segnale sia stato dato, il Giudice Arbitro deve decidere se il tuffo debba essere ripetuto o meno.

6.4.10 In circostanze particolari il Giudice Arbitro può far ripetere un tuffo a un tuffatore senza applicare alcune penalità. I voti del primo tuffo dovranno essere annotati per poter far fronte ad un eventuale reclamo.

6.4.11 La richiesta per una tale ripetizione deve essere fatta immediatamente dal tuffatore o dal suo rappresentante.

6.4.12 Se il Giudice Arbitro è sicuro che il tuffatore ha eseguito un tuffo di un numero diverso da quello annunciato, il Giudice Arbitro deve dichiarare il tuffo mancato.

6.4.13 Quando è evidente che un tuffo è stato eseguito in una posizione diversa da quella annunciata, il Giudice Arbitro deve ripetere l'annuncio e dichiarare che il voto massimo deve essere di 2 punti, prima di dare ai Giudici il segnale di assegnare i loro voti. Se un Giudice nonostante ciò assegnasse più di 2 punti, il Giudice Arbitro dichiarerà che il voto di quel Giudice è 2 punti.

6.4.14 Durante l'esecuzione di un tuffo non dev'essere data assistenza al tuffatore da parte di nessuna persona. Tra un tuffo e un altro però sarà permesso assistere il tuffatore.

6.4.15 Il Giudice Arbitro deve dichiarare un tuffo mancato se crede che sia stata data assistenza da chiunque al tuffatore dopo il segnale di partenza.

5.4.16 Se un tuffatore si rifiuta di eseguire un tuffo il Giudice Arbitro deve dichiarare il tuffo mancato.

6.4.17 Se un tuffatore in una competizione disturbasse la gara, il Giudice Arbitro lo può escludere da quella gara. Se un membro di una squadra, un tecnico o un dirigente disturbasse una gara, il Giudice Arbitro può decidere di allontanare quella persona dal campo gara.

6.4.18 Il Giudice Arbitro può rimuovere qualsiasi Giudice dalla gara, il cui operato è reputato da lui insoddisfacente e può nominare un altro Giudice per sostituirlo. Alla fine della gara il Giudice Arbitro deve fare una relazione scritta alla Giuria di Appello.

6.4.19 Detta sostituzione di un Giudice deve avvenire solo alla fine di una prova o di un girone di tuffi eseguito da tutti i tuffatori.

6.5 Mansioni del Giudice Arbitro durante il tuffo

6.5.1 Se un tuffatore in un tuffo con rincorsa dal trampolino o dalla piattaforma, effettua un passo e poi si ferma, oppure in un tuffo da fermo interrompe il movimento di partenza dopo che le gambe abbiano iniziato la pressione, il Giudice Arbitro deve dichiarare la deduzione di due punti da ciascun giudice per via di una partenza ripetuta (re-start).

6.5.2 Se si effettua un secondo tentativo di partenza in un tuffo con rincorsa, da fermo o dalla verticale, il Giudice Arbitro dedurrà due (2) punti dal voto di ciascun Giudice.

6.5.3 Se un secondo tentativo di partenza (*re-start*) fallisce il Giudice Arbitro dichiarerà il tuffo mancato.

6.5.4 Se il tuffatore esegue un doppio salto sul trampolino o esegue un doppio saltello alla fine della piattaforma prima dello stacco, il Giudice Arbitro deve dichiarare il tuffo mancato.

6.5.5 *Nota: Doppio salto o doppio rimbalzo: due salti consecutivi con due piedi con i piedi che si*

staccano dal trampolino o dalla piattaforma. Se in un tuffo con rincorsa il presalto non è effettuato con una gamba, il Giudice Arbitro deve dichiarare il tuffo mancato.

6.5.6 Se lo stacco dal trampolino o dalla piattaforma non è eseguito con due piedi simultaneamente, il Giudice Arbitro dichiarerà il tuffo nullo.

6.5.7 Se al momento dell'ingresso in acqua un avvitamento è maggiore o minore di 90 gradi o più a quello annunciato, il Giudice Arbitro dichiarerà il tuffo mancato.

6.5.8 Se uno o entrambe le braccia sono tenute sopra la testa in un'entrata di piedi o sotto di essa in un'entrata di testa, il Giudice Arbitro deve dichiarare che il voto massimo da assegnare è di punti 4 ½. Se un Giudice assegnasse comunque più di 4 ½ punti il Giudice Arbitro dichiarerà che il voto di quel Giudice sarà pari a punti 4 ½.

6.5.9 Se nei tuffi con entrata di testa i piedi toccano l'acqua prima delle mani o della testa, il Giudice Arbitro deve dichiarare il tuffo mancato.

6.5.10 Se nei tuffi con entrata di piedi la testa o le mani toccano l'acqua prima dei piedi il Giudice Arbitro deve dichiarare il tuffo mancato.

D 6.6 Mansioni del Giudice Arbitro dopo la gara

D 6.6.1 Alla fine della gara il Giudice Arbitro deve confermare il risultato finale con la sua firma.

7. MANSIONI DELLA SEGRETERIA

7.1 I conteggi delle gare devono essere tenuti da due segreterie indipendenti.

7.2 Per facilitare i conteggi, può essere utilizzato un computer, un calcolatore rapido o una tabella.

7.3 Nelle gare individuali e di squadra (*team events*) i voti dei Giudici devono essere annunciati nell'ordine in cui questi sono seduti e la prima segreteria deve registrare tutti i voti sul modulo dei tuffi del tuffatore così come vengono annunciati. Nelle gare di tuffi sincronizzati, i voti dei Giudici devono essere annunciati cominciando da quelli di esecuzione, nell'ordine in cui sono seduti i Giudici, seguiti poi da quelli di sincronizzazione, sempre nell'ordine di sedia dei Giudici. Se è in uso un sistema computerizzato con tabellone, l'annuncio dei voti dei Giudici non è necessario e la segreteria può copiare i voti direttamente dal monitor.

7.4 La seconda segreteria deve annotare sui moduli dei tuffatori i voti dei Giudici. Se è in uso un computer per calcolare i punteggi, la seconda segreteria può copiare i voti direttamente dal monitor.

7.5 Nelle gare individuali e di squadra (*team events*) quando operano sette (7) Giudici le segreterie devono cancellare i due (2) voti più alti e i due (2) più bassi. Quando due o più voti si equivalgono solo due dei voti uguali devono essere cancellati. Se operano invece solo cinque (5) Giudici, le segreterie devono cancellare il più alto e il più basso dei voti.

7.6 Nelle gare di tuffi sincronizzati, quando operano undici (11) Giudici le segreterie devono cancellare il voto più alto e il più basso assegnato per l'esecuzione per un tuffatore, il voto più alto e il più basso assegnato per l'esecuzione per l'altro tuffatore e il voto più alto e il più basso assegnato dai Giudici per la sincronizzazione. Se più di due (2) voti sono uguali solo due di loro potranno essere cancellati.

7.7 Nelle gare di tuffi sincronizzati, quando operano nove (9) Giudici le segreterie devono cancellare il voto più alto e il più basso assegnato per l'esecuzione e il più alto e il più basso dei voti assegnati dai Giudici per la sincronizzazione. Se due (2) o più voti sono uguali qualsiasi di loro potrà essere cancellato.

7.8 Le segreterie devono indipendentemente sommare i voti rimanenti e moltiplicare questo totale con il coefficiente di difficoltà del tuffo per determinare il punteggio del tuffo secondo i seguenti esempi:

Gare Individuali e di squadra

Cinque (5) Giudici: $8.0, 7.5, 7.5, 7.5, 7.0 = 22.5 \times 2.0 = 45.0$

Sette (7) Giudici: $8.0, 7.5, 7.5, 7.5, 7.5, 7.5, 7.0 = 22.5 \times 2.0 = 45.0$

Gare di tuffi sincronizzati

Nove (9) Giudici: Esecuzione tuffatore 1: $7.0, 6.5$

Esecuzione tuffatore 2: 5.5, ~~5.5~~
Voti sincronizzazione: ~~8.5~~, 8.0, 8.0, 7.5, ~~7.5~~
= 35.5 : 5 x 3 = 21.3 x 2.8 = 59.64

Undici (11) Giudici: Esecuzione tuffatore 1: ~~7.0~~, 6.5, ~~6.0~~
Esecuzione tuffatore 2: ~~5.5~~, 5.5, ~~7.0~~
Voti sincronizzazione: ~~8.0~~, 8.0, 7.5, 8.0, ~~7.0~~
= 35.5 : 5 x 3 = 21.3 x 2.8 = 59.64

7.9 Se un Giudice a causa di un malore o altre circostanze impreviste non avesse assegnato un voto a un tuffo in particolare, deve essere adottata la media dei voti degli altri Giudici al posto del voto mancante. Il voto dovrà essere arrotondato in alto o in basso al mezzo punto o al punto intero più vicino. Medie terminanti da .01 a 0.24 andranno perse. Medie terminanti da .25 a .74 dovranno essere arrotondate a .50. Medie terminanti con .75 o oltre dovranno essere arrotondate al punto intero superiore.

7.10 Nei tuffi sincronizzati, se un Giudice (di esecuzione o di sincronizzazione) in caso di malessere o altro impedimento non avesse dato il suo voto ad un particolare tuffo, in un pannello di 11 Giudici la media dei voti degli altri due (2) Giudici di esecuzione dello stesso tuffatore, oppure la media degli altri quattro Giudici di sincronizzazione, deve essere considerata come voto mancante. Medie terminanti da .01 a 0.24 andranno perse. Medie terminanti da .25 a .74 dovranno essere arrotondate a .50. Medie terminanti con .75 o oltre dovranno essere arrotondate al punto intero superiore. Con un pannello di nove (9) Giudici invece il voto del rimanente Giudice di esecuzione dello stesso tuffatore dovrà essere adottato come voto mancante.

7.11 Al termine della gara le due segreterie devono confrontare i moduli di gara.

7.12 Il risultato della gara deve essere ricavato dai moduli di gara.

7.13 Se viene utilizzato un sistema computerizzato, solamente una segreteria può essere utilizzata. La segreteria annota i voti e il solo risultato elettronico per assicurare il calcolo del risultato finale nel caso di un crollo del sistema computerizzato.

7.14 Il risultato finale nelle manifestazioni World Aquatics dovrà essere annunciato in una delle lingue ufficiali di World Aquatics (inglese o francese).

8 VALUTAZIONE

8.1 In generale

8.1.1 Un Giudice deve assegnare voti da 0 a 10 per un tuffo, in relazione all'impressione generale avuta e secondo i seguenti criteri:

Eccellente	10
Ottimo	8.5 - 9.5
Buono	7.0 - 8.0
Soddisfacente	5.0 - 6.5
Carente	2.5 - 4.5
Molto carente	0.5 - 2.0
Completamente mancato	0

8.1.2 Nel giudicare un tuffo, il Giudice non deve essere influenzato da altro fattore che non sia la tecnica e l'esecuzione del tuffo. Il tuffo deve essere considerato senza riferimento al raggiungimento della posizione di partenza, alla difficoltà del tuffo o a qualsiasi movimento sotto la superficie dell'acqua.

8.1.3 I punti da prendere in considerazione nel valutare l'impressione generale del tuffo sono la tecnica e l'eleganza durante:

- la posizione di partenza e la rincorsa
- partenza e stacco
- il volo
- l'entrata in acqua

8.1.4 Se un tuffo è eseguito chiaramente in una posizione diversa da quella annunciata, esso sarà ritenuto molto carente. In quel caso il voto massimo da attribuire sarà di 2 punti.

8.1.5 Se un tuffo è eseguito parzialmente in una posizione diversa da quella annunciata, ciascun Giudice dovrà formulare un giudizio secondo la sua opinione personale.

8.1.6 Se il tuffo non è eseguito nella posizione tesa (A), carpiata (B), raggruppata (C) o nella posizione libera (D) come descritta, il Giudice deve dedurre secondo la sua opinione da $\frac{1}{2}$ a 2 punti.

8.1.7 Se un Giudice ritiene che sia stato eseguito un tuffo di un numero diverso, egli potrà assegnare zero (0) punti, anche se il Giudice Arbitro non lo ha dichiarato tuffo mancato.

8.2 La posizione di partenza

8.2.1 Quando il Giudice Arbitro dà il segnale, il tuffatore deve assumere la posizione di partenza.

8.2.2 Nella posizione di partenza il corpo dovrà essere teso, la testa eretta, con le braccia protese in qualsiasi direzione.

8.2.3 Se il corpo nella posizione di partenza non assume la corretta posizione tesa con la testa eretta e le braccia protese in qualsiasi posizione, ciascun Giudice dovrà dedurre da $\frac{1}{2}$ a 2 punti, secondo la sua opinione.

8.2.4 Tuffi da fermo

8.2.4.1 La posizione di partenza nei tuffi da fermo deve essere assunta quando il tuffatore è fermo in piedi all'estremità frontale del trampolino o della piattaforma.

8.2.4.2 Nell'esecuzione di un tuffo da fermo i piedi devono rimanere in contatto con il trampolino o la piattaforma fino allo stacco.

8.2.4.3 Se i piedi lasciano il trampolino o la piattaforma prima dello stacco il Giudice dovrà detrarre da $\frac{1}{2}$ a 2 punti dal suo voto, secondo la sua opinione.

8.2.5 Tuffi con rincorsa

8.2.5.1 La posizione di partenza di un tuffo con rincorsa sarà assunta quando il tuffatore è pronto ad eseguire il primo passo della rincorsa.

8.2.6 Tuffi dalla verticale

8.2.6.1 La posizione di partenza nei tuffi dalla verticale sarà assunta quando entrambe le mani sono sulla parte finale anteriore della piattaforma e entrambi i piedi si sono staccati dalla piattaforma.

8.2.6.2 Quando in un tuffo dalla verticale non viene mostrato un equilibrio stazionario e stabile nella posizione tesa e verticale, oppure se le mani perdono il contatto con la piattaforma durante lo stacco, ciascun Giudice dedurrà da $\frac{1}{2}$ a 2 punti, secondo la sua opinione.

8.2.6.3 Sarà permesso un secondo tentativo se:

- se un tuffatore perde il suo equilibrio e muove una o entrambe le mani dalla posizione originale dalla parte finale anteriore della piattaforma o
 - se un tuffatore perde il suo equilibrio e uno o ambo i piedi tornano sulla piattaforma o
 - una qualsiasi altra parte del suo corpo che non siano le mani toccano la piattaforma.
- Il Giudice Arbitro permetterà una seconda partenza (re-start) e due (2) punti saranno tolti dal voto di ciascun giudice.

8.3 La rincorsa

8.3.1 Nell'eseguire un tuffo con rincorsa dal trampolino o dalla piattaforma, la rincorsa deve essere scorrevole, esteticamente gradevole e in direzione avanti verso il lato terminale del trampolino o della piattaforma con l'ultimo passo effettuato da un piede.

8.3.2 Quando la rincorsa non è scorrevole, esteticamente gradevole o in direzione avanti verso la fine del trampolino o della piattaforma, ciascun Giudice deve dedurre da $\frac{1}{2}$ a 2 punti secondo la sua opinione.

8.3.3 Quando l'ultimo passo non è eseguito da un piede, il Giudice può assegnare zero (0) punti anche se è in disaccordo con il Giudice Arbitro che non ha dichiarato nullo il tuffo.

8.3.4 Se un Giudice rileva che il tuffatore ha effettuato un doppio rimbalzo o un doppio balzo in un tuffo, egli può assegnare zero (0) punti, anche se il Giudice Arbitro non ha dichiarato il tuffo mancato.

Nota: Doppio rimbalzo o doppio balzo: due salti consecutivi a piedi pari con i piedi che si staccano dal trampolino o dalla piattaforma.

8.4 Lo stacco

8.4.1 La partenza per i tuffi avanti e rovesciati può essere eseguita sia da fermo che con rincorsa a scelta del tuffatore. La partenza dei tuffi indietro e ritornati dovrà essere eseguita da fermo.

8.4.2 La partenza dalla piattaforma nei tuffi avanti può essere eseguita sia da fermo che con rincorsa a scelta del tuffatore. Le partenze indietro, rovesciate e ritornate devono avvenire da fermo.

8.4.3 La partenza dal trampolino e dalla piattaforma dev'essere eseguita a piedi pari. La partenza del rovesciato dalla piattaforma può essere eseguita anche con un piede. , il Giudice può assegnare zero (0) punti anche se è in disaccordo con il Giudice Arbitro che non ha dichiarato nullo il tuffo.

8.4.4 Se la partenza dal trampolino e dalla piattaforma non è a piedi pari il Giudice può assegnare zero (0) punti anche se il Giudice Arbitro non ha dichiarato il tuffo nullo.

8.4.5 Nei tuffi con rincorsa e in quelli da fermo, la partenza dev'essere in equilibrio e alta, e dovrà essere effettuata dalla fine del trampolino o della piattaforma.

8.4.6 Se la partenza non è in equilibrio e alta, o non è dalla fine del trampolino o piattaforma, ciascun Giudice dovrà dedurre da $\frac{1}{2}$ a 2 punti, secondo la sua opinione.

8.4.7 Nei tuffi con avvitamento, l'avvitamento non deve essere vistosamente anticipato sul trampolino o sulla piattaforma. Se l'avvitamento è palesemente anticipato sul trampolino o sulla piattaforma, ciascun Giudice deve detrarre secondo la sua opinione da $\frac{1}{2}$ a 2 punti.

8.5 Il volo

8.5.1 Nell'esecuzione di un tuffo questo dev'essere nella linea diretta del volo.

8.5.2 Se durante l'esecuzione di un tuffo un tuffatore si tuffa lateralmente rispetto alla linea diretta di volo, ciascun Giudice dovrà ridurre il voto secondo la propria opinione.

8.5.3 Se durante l'esecuzione di un tuffo un tuffatore tocca la parte terminale del trampolino o della piattaforma con i piedi o con le mani ciascun Giudice dovrà ridurre il voto secondo la propria opinione.

8.5.4 Se durante l'esecuzione di un tuffo, se non è disponibile una tecnologia con video, un tuffatore è pericolosamente vicino al trampolino o alla piattaforma, o tocca la fine del trampolino o della piattaforma con la testa, i Giudici dovranno assegnare al massimo due (2) punti. Se la maggioranza dei Giudici (almeno tre (3) in un pannello di 5 Giudici / almeno quattro (4) in un pannello di sette Giudici) assegna due (2) punti o meno, tutti i punteggi più alti saranno considerati uguali a due (2) punti. I Giudici indicano al Giudice Arbitro tramite l'uso di tecnologia elettronica oppure dove questa è assente tramite l'alzata di una mano che i due (2) o meno punti assegnati sono in relazione all'esecuzione di un tuffo pericolosamente vicino.

Quando invece è disponibile una tecnologia approvata con video, il Giudice Arbitro dovrà rivederlo e se il tuffo risultasse pericolosamente vicino il Giudice Arbitro deve dichiarare un massimo voto di due (2) punti per giudice.

Il tuffo potrà essere eseguito nelle seguenti posizioni:

Tesa (A)

8.5.5 Nella posizione tesa il corpo non dovrà essere flesso né alle ginocchia, né ai fianchi. I piedi saranno uniti, con le punte dei piedi tese. La posizione delle braccia è di libera scelta del tuffatore.

8.5.6 Se la posizione tesa non dovesse essere esteticamente gradevole e mostrata come descritta, ciascun Giudice deve dedurre da $\frac{1}{2}$ a 2 punti secondo la sua opinione.

8.5.7 In tutti i tuffi al volo, la posizione tesa dovrà essere mostrata chiaramente, e tale posizione dovrà essere assunta a partire dallo stacco, o dopo un salto mortale. Se la posizione tesa non è mostrata per almeno un quarto di salto mortale (90°) in tuffi con un (1) salto mortale, e almeno per mezzo salto mortale (180°) in tuffi con più di un (1) salto mortale, il voto massimo dei Giudici sarà di punti 4 $\frac{1}{2}$.

Carpiata (B)

8.5.8 Nella posizione carpiata, il corpo sarà flesso ai fianchi, ma le gambe devono essere tenute tese alle ginocchia, i piedi saranno uniti e le punte dei piedi tese. La posizione delle braccia è libera secondo l'opinione del tuffatore.

8.5.9 Se la posizione carpiata non dovesse essere esteticamente gradevole e mostrata come descritta, ciascun Giudice deve dedurre da $\frac{1}{2}$ a 2 punti secondo la sua opinione.

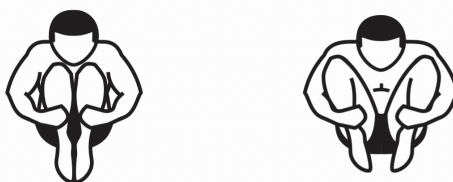
8.5.10 Nei tuffi carpiati con avvitamento, la posizione carpiata deve essere mostrata chiaramente. Se questa posizione non è mostrata, ciascun Giudice dovrà dedurre da ½ a 2 punti secondo la sua opinione.



Queste illustrazioni dei tuffi servono soltanto come guida e la posizione delle braccia è lasciata a scelta del tuffatore, eccetto che per l'entrata in acqua.

Raggruppata (C)

8.5.11 Nella posizione raggruppata, il corpo sarà in massima raccolta, compatto, flesso alle ginocchia e ai fianchi, con le ginocchia e i piedi uniti entro la linea corporea delle spalle. Le mani devono essere sulle gambe propriamente dette e i piedi in massima estensione.



8.5.12 Se la posizione raggruppata non dovesse essere esteticamente gradevole e mostrata come descritta, ciascun Giudice deve dedurre da ½ a 2 punti secondo la sua opinione.

8.5.13 Nei tuffi raggruppati con avvitamento, la posizione raggruppata deve essere mostrata chiaramente. Se questa posizione non è mostrata, ogni Giudice deve detrarre dal suo voto da ½ a 2 punti, secondo la sua opinione.



Queste illustrazioni dei tuffi servono soltanto come guida e la posizione delle braccia è lasciata a scelta del tuffatore, eccetto che per le mani nella posizione raggruppata e nell'entrata in acqua.

Posizione libera (D)

8.5.14 Nella posizione libera, la posizione del corpo è opzionale (A, B, o C), ma le gambe dovranno essere unite e le punte dei piedi tese.

8.5.15 Se la posizione libera (D) non dovesse essere mostrata come descritta, ciascun Giudice deve dedurre da ½ a 2 punti secondo la sua opinione.

8.5.16 Nei tuffi con salti mortali e avvitamento, l'avvitamento può essere effettuato in qualsiasi momento durante il volo.

8.6 L'entrata

8.6.1 L'entrata in acqua deve essere in ogni caso verticale, non avvitata, con il corpo teso, i piedi uniti e le punte dei piedi tirate.

8.6.2 Quando l'entrata si presenta scarsa o abbondante, avvitata o con il corpo non teso, con i piedi disuniti e le punte dei piedi non estese, ciascun Giudice dovrà dedurre secondo la sua opinione.

8.6.3 Nelle entrate in acqua di testa le braccia dovranno essere distese oltre il capo, in linea con il corpo e con le mani unite. Se uno o ambedue le braccia sono tenute al di sotto del capo nell'entrata il Giudice può assegnare fino a 4 punti e ½, anche in disaccordo con il Giudice Arbitro che non ha dichiarato il massimo di 4 ½.

8.6.4 Nelle entrate in acqua di piedi le braccia dovranno essere aderenti al corpo e senza alcuna flessione nei gomiti. Se uno o ambedue le braccia sono tenute al di sopra del capo nell'entrata il Giudice può assegnare fino a 4 punti e $\frac{1}{2}$ anche in disaccordo con il Giudice Arbitro che non ha dichiarato il massimo di 4 $\frac{1}{2}$.

8.6.5 Oltre al caso citato nelle regole IV 8.6.3 e IV 8.6.4, quando la posizione delle braccia non è corretta, sia nelle entrate di testa che in quelle di piedi, ciascun Giudice dovrà ridurre il proprio voto da $\frac{1}{2}$ a 2 punti secondo la sua opinione.

8.6.6 Quando in entrata l'avvitamento è maggiore o minore di 90° o più, rispetto a quanto annunciato, il Giudice può assegnare zero (0) punti anche se è in disaccordo con il Giudice Arbitro che non ha dichiarato nullo il tuffo.

8.6.7 Il tuffo è considerato concluso quando tutto il corpo è immerso sotto la superficie dell'acqua.

9 ARBITRAGGIO E VALUTAZIONE DEI TUFFI SINCRONIZZATI

9.1 Nei tuffi sincronizzati vengono giudicate l'esecuzione dei tuffi individuali e la sincronizzazione dei tuffatori.

9.2 Vengono applicate le regole per i tuffi individuali, ad eccezione dove disposto altrimenti in queste regole.

9.3 Quando si giudica la sincronizzazione dei tuffi, deve essere presa in considerazione l'impressione generale della sincronizzazione dei tuffi.

9.4 Se uno o entrambi i tuffatori eseguono un tuffo di numero o posizione diversa da quanto annunciato, il Giudice Arbitro deve dichiarare nullo il tuffo.

9.5 I fattori da considerare nella valutazione dei tuffi sincronizzati sono:

- la posizione di partenza, la rincorsa e la partenza, compresa la pari elevazione,
- la coordinazione nel tempismo dei movimenti durante il volo,
- la somiglianza degli angoli verticali di entrata,
- il paragone della distanza dal trampolino o dalla piattaforma dell'entrata,
- la coordinazione nel tempismo di entrata in acqua.

9.6 Se uno dei due tuffatori penetra la superficie dell'acqua prima che l'altro tuffatore abbia lasciato il trampolino o la piattaforma, il Giudice Arbitro dovrà dichiarare il tuffo mancato.

9.7 Il Giudice Arbitro deve dichiarare una deduzione di due punti da tutti i Giudici in presenza di una falsa partenza da parte di uno o di entrambi i tuffatori.

9.8 I Giudici che giudicano l'esecuzione, non dovranno essere influenzati da nessun altro fattore che dalla tecnica e dall'esecuzione del tuffo, non da tutti e due i tuffi e non dalla sincronizzazione dei tuffatori.

9.9 Se un Giudice di esecuzione si accorge che è stato eseguito un tuffo di numero diverso da un tuffatore, lo deve valutare con zero (0) punti, anche in disaccordo con il Giudice Arbitro che non lo ha dichiarato mancato. Se entrambi i Giudici di esecuzione di un tuffatore in un pannello di nove (9) Giudici, oppure tutti e tre (3) i Giudici di esecuzione in un pannello di undici (11) Giudici, assegnano zero (0) punti il Giudice Arbitro deve dichiarare il tuffo mancato. Se il Giudice Arbitro dichiara il tuffo mancato i voti di tutti i nove (9) o undici (11) Giudici devono essere zero.

9.10 I Giudici di sincronizzazione non devono essere influenzati da altro fattore che non sia l'espressione di sincronizzazione dei due tuffatori e non dall'esecuzione dei due tuffi.

9.11 Se tutti i Giudici di sincronizzazione assegnano zero (0) punti, il Giudice Arbitro deve dichiarare il tuffo mancato.

9.12 Se un errore in una voce del seguente elenco viene rilevato, ciascun Giudice di sincronizzazione deve detrarre da $\frac{1}{2}$ a 2 punti, secondo la sua opinione, per la mancanza di:

- somiglianza nella posizione di partenza, rincorsa, stacco o elevazione,
- coordinazione nel tempismo del movimento in volo,
- somiglianza degli angoli verticali di entrata in acqua,
- uguale distanza dell'entrata dal trampolino o piattaforma,
- coordinazione nel tempismo delle entrate.

9.13 Nei tuffi sincronizzati dal trampolino tutti i tuffi faccia avanti devono essere eseguiti con rincorsa (vedi Parte IV Articolo 3.6.3 e 3.6.4). Se un tuffo con faccia avanti non è eseguito con rincorsa, in una gara di tuffi sincronizzati dal trampolino, il Giudice Arbitro lo dichiarerà tuffo mancato.

10 SOMMARIO DELLE PENALITÀ

10.1 Il Giudice Arbitro dichiara “Tuffo mancato”; 0 punti (come nella Parte IV, Articolo:)

6.4.8 Se il tuffatore impiega più di un minuto dopo un avvertimento.

6.5.4 Se un tuffatore esegue un doppio rimbalzo alla fine del trampolino o un doppio balzo della piattaforma prima della partenza.

6.5.5 Se l'ultimo passo non è effettuato da un piede.

6.5.6 Se lo stacco dal trampolino o dalla piattaforma non è effettuato simultaneamente con due piedi.

6.5.7 Se un avvitamento è più grande o inferiore a quello annunciato, di 90 gradi o più.

6.4.12 Se un tuffatore ha eseguito un tuffo di numero diverso da quello annunciato.

6.5.8.1 Se i piedi toccano l'acqua prima della testa o delle mani in un'entrata di testa.

6.5.8.2 Se la testa o le mani toccano l'acqua prima dei piedi in un'entrata di piedi.

6.4.15 Se il tuffatore ha ricevuto assistenza dopo il segnale di partenza.

6.5.3 Quando fallisce un secondo tentativo (re-start) di partenza.

6.4.16 Se un tuffatore si rifiuta di eseguire un tuffo.

9.2 Nei tuffi sincronizzati, se uno o entrambi i tuffatori eseguono un tuffo di numero o posizione differente rispetto a quanto annunciato.

9.5 Nei tuffi sincronizzati, se uno dei due tuffatori perfora la superficie dell'acqua prima che l'altro tuffatore si sia staccato dal trampolino o dalla piattaforma.

9.8 Nei tuffi sincronizzati, se tutti i Giudici di esecuzione di un tuffatore assegnano zero (0) punti.

9.10 Nei tuffi sincronizzati, se tutti i Giudici di sincronizzazione assegnano zero (0) punti.

9.13 Nei tuffi sincronizzati dal trampolino, se un tuffo faccia in avanti non è eseguito con rincorsa.

10.2 Il Giudice Arbitro deve dichiarare la “deduzione di 2 punti” (come nella Parte IV, Articolo:)

6.5.1 Se un tuffatore esegue un passo e si ferma in un tuffo con rincorsa o interrompe il movimento di partenza da fermo dopo aver iniziato a premere con le gambe.

6.5.2 Se un tuffatore effettua una seconda partenza in un tuffo da fermo, con rincorsa, o dalla verticale. (vedi Parte IV Articolo 8.2.6.3)

9.6 Nei tuffi sincronizzati se uno o entrambi i tuffatori eseguono una seconda partenza.

10.3 Il Giudice Arbitro dichiara “2 punti al massimo”

6.4.13 Se un tuffatore esegue un tuffo in una posizione differente da quella annunciata.

10.4 Il Giudice Arbitro dichiara “4 ½ punti al massimo”

6.5.8 Se un tuffatore tiene uno o entrambe le braccia sopra il capo in un tuffo di piedi o sotto di esso in un tuffo di testa.

10.5 I Giudici assegnano “0 punti” (come nella Parte IV, Articolo:)

8.1.7 Se è stato eseguito tuffo con un numero diverso.

8.3.3 Se l'ultimo passo non è effettuato da un piede

8.3.4 Se un tuffatore rimbalza due volte alla fine del trampolino o effettua due balzi alla fine della

piattaforma prima della partenza.

8.4.3 Se lo stacco dal trampolino o dalla piattaforma non è effettuato a piedi pari.

8.6.6 Se un avvitamento è maggiore o minore di 90° o più a quello annunciato.

9.8 Se un Giudice di esecuzione ritiene che sia stato eseguito un tuffo di un numero diverso.

10.6 I Giudici assegnano “2 punti al massimo” (come nella Parte IV, Articolo:)

8.1.4 Se è stato effettuato un tuffo in una posizione chiaramente diversa da quella annunciata.

8.5.4 Se durante l'esecuzione di un tuffo un tuffatore è pericolosamente vicino al trampolino o alla piattaforma, o tocca la fine del trampolino o della piattaforma con la testa.

10.7 I Giudici assegnano “punti 4 ½ al massimo” (come nella Parte IV, Articolo:)

8.5.7 Quando in un tuffo al volo la posizione tesa non è mostrata chiaramente per almeno un quarto di salto mortale (90°) in tuffi con salto mortale, e minimo mezzo salto mortale (180°) in tuffi con più di un (1) salto mortale.

8.6.3 Se in un'entrata di testa uno o entrambe le braccia sono tenute al di sotto del capo.

8.6.4 Se in un'entrata di piedi uno o entrambe le braccia sono tenute al di sopra del capo.

10.8 I Giudici deducono “da ½ a 2 punti” (come nella Parte IV, Articolo:)

8.1.6 Se un tuffo non è eseguito in una posizione come descritta.

8.2.3 Se la posizione di partenza non è eretta con il capo in linea e le braccia protese in una posizione qualsiasi.

8.2.4.3 Se i piedi si staccano dal trampolino o dalla piattaforma (*crow hop*) prima dello stacco in un tuffo da fermo.

8.2.6.2 Se in un tuffo dalla verticale non è mostrato un equilibrio fermo e stabile nella posizione tesa e verticale.

8.3.2 Se la rincorsa non è scorrevole e esteticamente gradevole nella direzione avanti verso la fine del trampolino o della piattaforma.

8.4.5 Se la partenza non è decisa, ragionevolmente alta e sicura.

8.4.6 Se in un tuffo con avvitamento, l'avvitamento è anticipato vistosamente dal trampolino o dalla piattaforma.

8.5.6 Se la posizione tesa non è mostrata come descritta

8.5.9 Se la posizione carpiata non è mostrata come descritta

8.5.10 Se in un tuffo carpiato con avvitamento la posizione carpiata non è mostrata chiaramente.

8.5.12 Se la posizione raggruppata non è mostrata come descritta

8.5.13 Se in un tuffo raggruppato con avvitamento la posizione raggruppata non è mostrata chiaramente.

8.5.15 Se la posizione libera non è mostrata come descritta

8.6.5 Se le braccia non sono nella posizione corretta sia nel tuffo con entrata di testa che in quello con entrata di piedi.

9.11 Se nei tuffi sincronizzati non viene mostrato qualcuno dei seguenti dettagli:

- somiglianza nella posizione di partenza, nella rincorsa, nello stacco e nell'elevazione;
- coordinazione nel tempismo del movimento in volo,
- somiglianza degli angoli verticali di entrata in acqua,
- simile distanza dell'entrata in acqua dal trampolino o dalla piattaforma,
- coordinazione nel tempismo delle entrate.

10.9 I Giudici deducono “a loro discrezione” (come nella Parte IV, Articolo:)

8.1.5 Se un tuffo viene eseguito parzialmente in una posizione diversa da quella annunciata.

8.5.2 Se in un tuffo un tuffatore si tuffa lateralmente alla linea diretta del volo.

8.5.3 Se in un tuffo un tuffatore tocca la fine del trampolino o della piattaforma con i suoi piedi o le sue mani.

8.6.2 Se l'entrata in acqua non è verticale o quasi, o avvitata con il corpo non teso, i piedi non uniti e le punte non tese.

11 TUFFI AI GIOCHI OLYMPICI E CAMPIONATI DEL MONDO WORLD AQUATICS

Ai Giochi Olimpici e ai Campionati Mondiali World Aquatics, nelle gare di tuffi dal trampolino e dalla piattaforma, devono essere eseguiti solo tuffi prescritti dalle regole di World Aquatics.

11.1 Programma per i Giochi Olimpici

	UOMINI	DONNE
Trampolino	3m	3m
Piattaforma	10m	10m
Sincronizzato	3m, 10m	3m, 10m

11.2 Programma per i Campionati Mondiali World Aquatics

	UOMINI	DONNE	Mixed Team Event
Trampolino	1m, 3m	1m, 3m	3m
Piattaforma	10m	10m	10m
Sincronizzato	3m, 10m	3m, 10m	3m, 10m

12 REGOLAMENTO DELLE CATEGORIE GIOVANILI (AGE GROUP)

12.1 Il Regolamento Gara di World Aquatics sarà applicato in tutte le gare giovanili.

12.2 Categorie di età

Tutti i tuffatori delle categorie giovanili rimangono inseriti nella propria categoria dal 1° gennaio alla mezzanotte del seguente 31 dicembre dell'anno della manifestazione.

12.3 Gare di tuffi

12.3.1 Categoria A (Junior)

12.3.1.1 Età: 16, 17 o 18 anni al 31 dicembre dell'anno della manifestazione.

12.3.1.2 Programmi gara

12.3.1.2.1 Gare individuali

Trampolino femmine - 1 metro e 3 metri

Questa gara comprende nove (9) tuffi differenti; cinque (5) tuffi scelti ciascuno da un gruppo differente, con un totale di difficoltà non superiore a 9.5 per le gare da 3 metri e di 9.0 per le gare da 1 metro, e quattro (4) tuffi senza limite di difficoltà, scelti ciascuno da un gruppo differente.

Piattaforma femmine - 5 metri - 7,5 metri - 10 metri

Questa gara comprende otto (8) tuffi differenti; quattro (4) tuffi scelti ciascuno da un gruppo differente con un totale di difficoltà non superiore a 7.6 e quattro (4) tuffi senza limite di difficoltà, scelti ciascuno da un gruppo differente. Devono essere utilizzati almeno cinque (5) gruppi differenti.

Trampolino maschi - 1 metro e 3 metri

Questa gara comprende dieci (10) tuffi differenti; cinque (5) tuffi scelti ciascuno da un gruppo differente, con un totale di difficoltà non superiore a 9.5 per le gare da 3 metri e di 9.0 per le gare da 1 metro, e cinque (5) tuffi senza limite di difficoltà, scelti ciascuno da un gruppo differente.

Piattaforma maschi - 5 metri - 7,5 metri - 10 metri

Questa gara comprende nove (9) tuffi differenti; quattro (4) tuffi scelti ciascuno da un gruppo differente con un totale di difficoltà non superiore a 7.6, e cinque (5) tuffi senza limite di difficoltà,

scelti ciascuno da un gruppo differente. Devono essere utilizzati tutti i sei (6) gruppi.

12.3.1.2.2 Categorie combinate A/B

Tuffi sincronizzati maschili e femminili - 3 metri

Questa gara comprende cinque (5) tuffi. Due (2) turni di tuffi con una difficoltà assegnata di 2.0 per ciascun tuffo, a prescindere dalla formula e tre (3) turni di tuffi senza limite di difficoltà. I cinque (5) tuffi devono essere scelti da almeno quattro (4) gruppi differenti.

Tuffi sincronizzati maschili e femminili – piattaforma (5m, 7,5m, 10m)

Questa gara comprende cinque (5) tuffi. Due (2) turni di tuffi con una difficoltà assegnata di 2.0 per ciascun tuffo, a prescindere dalla formula e tre (3) turni di tuffi senza limite di difficoltà. I cinque (5) tuffi devono essere scelti da almeno quattro (4) gruppi differenti.

Gara giovanile mista a squadre (Juniors Mixed Team Event)

- La squadra consiste in un tuffatore maschio e uno femmina, ma non più di quattro (4) tuffatori.
- La squadra dev'essere composta da almeno un tuffatore della categoria B.
- In totale vengono eseguiti sei (6) tuffi includendo sei (6) gruppi.
- La gara comprende due tuffi individuali da 3m: uno eseguito dal maschio e uno dalla femmina.
- I tuffi saranno eseguiti senza limite di difficoltà (DD)
- La gara include due (2) tuffi dalla piattaforma (5, 7,5 o 10m) uno eseguito dal maschio e uno dalla femmina.
- I tuffi saranno eseguiti senza limite di difficoltà (DD)
- La gara comprende due tuffi sincronizzati misti, uno da 3m e uno dalla piattaforma (5, 7,5, o 10m)
- I tuffi saranno eseguiti senza limite di difficoltà (DD)

Tutte le squadre seguiranno lo stesso formato in ciascun girone (come specificato sotto). Nel Junior mixed team event saranno eseguiti i seguenti gironi:

Girone 1:	La tuffatrice femmina da 3m
Girone 2:	Il tuffatore maschio da 3m
Girone 3:	La squadra di sincro Mix, un uomo e una donna, da 3m
Girone 4:	La tuffatrice femmina dalla piattaforma dei 5, 7,5, o 10m
Girone 5:	Il tuffatore maschio dalla piattaforma dei 5, 7,5, o 10m
Girone 6:	La squadra di sincro Mix, un uomo e una donna, dalla piattaforma dei 5, 7,5 o 10m.

12.3.2 Categoria B (Ragazzi/e)

12.3.2.1 Età: 14 o 15 anni al 31 dicembre dell'anno della manifestazione.

12.3.2.2 Programmi gara:

12.3.2.2.1 Gare Individuali

Trampolino femmine - 1 metro e 3 metri

Queste gare comprendono otto (8) tuffi differenti; cinque (5) tuffi scelti ciascuno da un gruppo differente con un totale di difficoltà non superiore a 9.5 per le gare di 3 metri e 9.0 per le gare da 1 metro, e tre (3) tuffi senza limite di difficoltà ciascuno scelto da un gruppo differente.

Piattaforma femmine - 5 metri - 7,5 metri - 10 metri

Questa gara comprende sette (7) tuffi differenti; 4 tuffi scelti ciascuno da un gruppo differente con un totale di difficoltà non superiore a 7.6 e tre (3) tuffi senza limite di difficoltà, scelti ciascuno da un gruppo differente. Devono essere utilizzati almeno cinque (5) gruppi differenti.

Trampolino maschi - 1 metro e 3 metri

Queste gare comprendono nove (9) tuffi differenti; cinque (5) tuffi scelti ciascuno da un gruppo differente con un totale di difficoltà non superiore a 9.5 per le gare di 3 metri e 9.0 per le gare da 1 metro, e quattro (4) tuffi senza limite di difficoltà, ciascuno scelto da un gruppo differente.

Piattaforma maschi - 5 metri - 7,5 metri - 10 metri

Questa gara comprende otto (8) tuffi differenti; 4 tuffi scelti ciascuno da un gruppo differente con un totale di difficoltà non superiore a 7.6 e quattro (4) tuffi senza limite di difficoltà, scelti ciascuno da un gruppo differente. Devono essere utilizzati almeno cinque (5) gruppi differenti.

12.3.3 Categoria C

12.3.3.1 Età: 12 o 13 anni al 31 dicembre dell'anno della manifestazione.

12.3.3.2 Programmi gara:

12.3.3.2.1 Gare Individuali

Trampolino femminile - 1 metro e 3 metri

Queste gare comprendono sette (7) tuffi differenti; cinque (5) tuffi scelti ciascuno da un gruppo differente con un totale di difficoltà non superiore a 9.5 per i 3m e 9.0 per 1m, e due (2) tuffi senza limite di difficoltà scelti ciascuno da un gruppo differente.

Piattaforma femminile - 5 metri - 7,5 metri

Questa gara comprende sei (6) tuffi differenti; quattro (4) tuffi scelti ciascuno da un gruppo differente con un totale di difficoltà non superiore a 7.6 e due (2) tuffi senza limite di difficoltà, scelti ciascuno da un gruppo differente.

Trampolino maschile - 1 metro e 3 metri

Queste gare comprendono otto (8) tuffi differenti; cinque (5) tuffi scelti ciascuno da un gruppo differente con un totale di difficoltà non superiore a 9.5 per i 3 m e 9.0 per 1m, e tre (3) tuffi senza limite di difficoltà scelti ciascuno da un gruppo differente.

Piattaforma maschile - 5 metri - 7,5 metri

Questa gara comprende sette (7) tuffi differenti; quattro (4) tuffi scelti ciascuno da un gruppo differente con un totale di difficoltà non superiore a 7.6 e tre (3) tuffi senza limite di difficoltà, scelti ciascuno da un gruppo differente.

12.4 Regole generali per i Campionati Mondiali di Tuffi Giovanili

12.4.1 I Campionati Mondiali di Tuffi Giovanili avranno luogo ogni due (2) anni per le categorie A e B.

12.4.2 Ciascuna Federazione ha diritto di iscrivere un massimo di due (2) tuffatori nelle gare individuali e una (1) squadra nelle gare di tuffi sincronizzati.

12.4.3 Ciascun tuffatore dovrà gareggiare solo nella categoria alla quale appartiene.

12.4.4 Ciascun tuffatore dovrà eseguire un programma gara completo come indicato per la sua categoria.

12.4.5 Ogni gara individuale prevedrà una fase eliminatoria e una finale, indipendentemente dal numero degli iscritti, e potrà essere svolta in più di una sessione.

12.4.5.1 I migliori dodici (12) tuffatori della sessione precedente parteciperanno alla fase finale eseguendo solo i tuffi senza limite. I punteggi dei tuffi con limite della sessione precedente saranno riportati e sommati ai punteggi della fase finale per determinare la classifica dei primi dodici (12). Tutti i tuffi utilizzati nella parte con limite della fase eliminatoria non dovranno essere ripetuti nella fase finale. I tuffatori oltre il 12° piazzamento saranno classificati con il punteggio della gara eliminatoria.

12.4.5.2 Dove l'impianto lo consente può essere prevista la possibilità di svolgere in simultanea gare eliminatorie, soggetta comunque all'approvazione del Bureau, proposto del Comitato Tecnico di Tuffi.

12.4.5.3 Il programma delle gare deve essere approvato dal Bureau su raccomandazione del Comitato Tecnico Tuffi.

12.4.6 Ciascun tuffatore deve gareggiare solamente nella propria categoria.

12.4.7 Dovranno essere impegnati cinque (5) o sette (7) Giudici nelle gare individuali e nove (9) nelle gare di tuffi sincronizzati.

Nota: Se possibile, possono essere utilizzati undici (11) Giudici nelle gare di tuffi sincronizzati.

12.4.8 I Campionati dovranno normalmente essere svolti separatamente e non insieme a Nuoto, Pallanuoto o Nuoto Sincronizzato.

12.4.9 I Campionati Giovanili World Aquatics dovranno essere svolti in un periodo minimo di sette (7) giorni.

13 IMPIANTI DI TUFFI E ATTREZZATURA

13.1 Impianti di tuffi

13.1.1 Tuffi dal trampolino

Requisiti generali: dimensioni in metri per tutti gli impianti di tuffi come in dettaglio nei diagrammi Tuffi, Parte IV, Articolo 15.1 (allegato 1) e Parte IV, Articolo 15.2 (allegato 2) devono essere osservati.

13.1.1.1 I trampolini devono essere di lunghezza 4.88 m e 0.5 m di larghezza. In tutte le manifestazioni di World Aquatics il tipo di trampolino deve avere una superficie antiscivolo ed essere approvata da World Aquatics.

13.1.1.2 I trampolini devono essere approvati con fulcro mobile facilmente regolabile dal tuffatore.

13.1.1.3 Per impianti di tuffi dal trampolino modificati o costruiti su piattaforma in cemento dopo il 1° ottobre 2013, il seguente dev'essere rispettato.

13.1.1.3.1 La distanza verticale dal livello della piattaforma, che supporta la struttura del fulcro, al livello superiore del trampolino stesso, deve essere di 0.35 m.

13.1.1.3.2 La distanza della parte anteriore del fulcro alla parte terminale della piattaforma di sostegno deve essere al massimo di 0.44 m.

13.1.1.3.3 Se la piattaforma sporge oltre questa misura tutto l'ancoraggio del trampolino dev'essere spostato in avanti per garantire il massimo di 0.44 m dallo spigolo frontale della piattaforma alla parte anteriore del fulcro.

13.1.1.3.4 La piattaforma in cemento che supporta il trampolino dev'essere allineata con il bordo vasca sottostante o protendere oltre sopra la piscina.

13.1.1.4 La distanza minima raccomandata dalla parte posteriore al centro del fulcro deve concordare con le indicazioni del fornitore del trampolino.

13.1.1.5 I trampolini devono essere montati orizzontali a livella in qualsiasi posizione del fulcro.

13.1.1.6 I trampolini devono essere montati da una o ambo le parti delle piattaforme. Per i tuffi sincronizzati è necessario piazzare almeno due trampolini della stessa altezza affiancati in modo che non ci siano ostacoli che impediscono la vista ai due tuffatori.

Vedi diagramma tuffi Parte IV, Articolo 15.1 (Allegato 1) e Parte IV, Articolo 15.2 (allegato 2).

13.1.1.7 Il retro e i lati dei trampolini da 3 m devono essere protetti da ringhiere di minimo 1 m di altezza, misurata dal livello della tavola e sistemati esternamente alla piattaforma con almeno due traverse orizzontali.

Un solido materiale trasparente compatto può essere adottato al posto delle traverse.

Vedi diagramma Parte IV, Articolo 15.1 (allegato 1)

13.1.2 tuffi dalla piattaforma

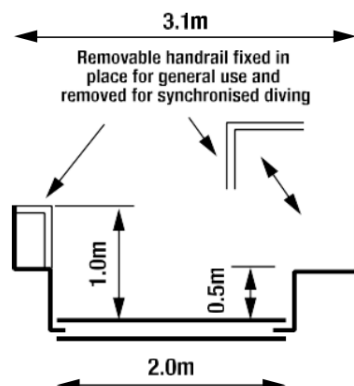
13.1.2.1 ciascuna piattaforma dev'essere rigida e orizzontale.

13.1.2.2 Le misure minime per le piattaforme devono essere:

PIATTAFORMA	LARGHEZZA	LUNGHEZZA
0.6m a 1.0m	1.00m (2.90m preferiti)	5.00m
2.6m a 3.0m	1.00m (2.00m preferiti)	5.00m
5.0m	2.90m	6.00m
7.5m	2.00m	6.00m
10.0m	3.00m	6.00m

Per piattaforme da 10m con larghezza inferiore a 3m, solo ringhiere su ciascun lato per una distanza di almeno 3m dall'estremità della piattaforma possono essere modellate come illustrato in seguito (vedi schizzo).

Si raccomanda di includere una sezione removibile di ringhiera per un uso generico che poi potrà essere rimosso per i tuffi sincronizzati.



13.1.2.3 Lo spessore della parte frontale della piattaforma dev'essere di 0.2m e non eccedere i 0.3m, e può essere verticale o inclinata di non più di 10.0° dalla verticale internamente all'estremità della piattaforma.

13.1.2.4 La superficie e la parte frontale della piattaforma dev'essere coperta tutta con del materiale antiscivolo. Le due superfici devono essere coperte separatamente in ordine da formare un angolo di 90° pulito o come descritto nella Parte IV Articolo 13.1.2.3. La superficie frontale dev'essere applicata per prima e poi quella superiore.

Le piattaforme devono essere coperte con un materiale antiscivolo che deve avere un giusto profilo per assicurare una sufficiente frizione in condizioni di asciutto e di bagnato evitando lo scivolamento del tuffatore nelle varie partenze in tutte le direzioni. Lo spessore minimo dev'essere di 6mm e il colore contrastare con il decoro di contorno. Il materiale dev'essere anche facilmente pulibile per assicurare la tenuta antiscivolo del prodotto.

13.1.2.5 La parte terminale della piattaforma dei 10m deve sporgere sulle sottostanti di almeno di 1.5m, le piattaforme 7.5, 5.0 e 2.6-3.0m di 1.25m mentre quelle da 0.6-1m 0.75m oltre il bordo vasca sottostante.

13.1.2.6 Quando una piattaforma è direttamente sotto un'altra quella superiore deve sporgere almeno 0.75m (preferito 1.25m) su quella sottostante.

13.1.2.7 Il retro e i lati di ciascuna piattaforma (eccetti 1.0m e piattaforme inferiori) devono essere protetti da ringhiere di 1.0m di altezza dal livello della piattaforma con barre verticali distanti un minimo di 1.0m fra di loro. L'altezza minima dev'essere di 1m e devono essere inserite 2 barre orizzontali nella ringhiera con un montaggio esternamente alla piattaforma iniziando da 1m dall'estremità della stessa.

Una protezione solida trasparente è anche permessa al posto delle barre orizzontali.

13.1.2.8 Ciascuna piattaforma dev'essere accessibile tramite scale confortevoli e non a pioli, come richiesto dai regolamenti edilizi delle varie nazioni e/o dalle norme di sicurezza da applicare.

13.1.2.9 Preferibilmente non devono essere costruite piattaforme direttamente sotto un'altra, tuttavia in circostanze dove questo non può essere evitato bisogna ricorrere alla Parte IV Articolo 15.1 (allegato1) e Parte IV Articolo 15.2 (allegato2).

13.1.2.10 Requisiti per la struttura di supporto. Per le piattaforme e le strutture di support dei trampolini il carico di progettazione è $p = 350$ kiloponds (chilogrammi carico) per metro lineare.

In aggiunta ai requisiti statici e per il confort e la sicurezza dell'utente, in rispetto delle oscillazioni delle piattaforme, i seguenti limiti devono essere rispettati, a riguardo delle piattaforme e ai supporti dei trampolini.

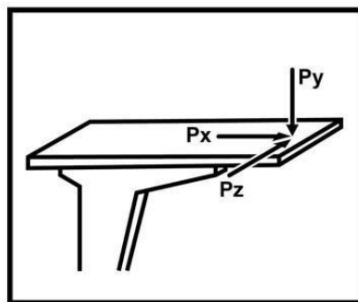
La frequenza fondamentale delle piattaforme è di 10.0 Hz.

TOLLERANZE:

PIATTAFORMA	MINIMO	MASSIMO
10m	10 Hz	20 Hz
7.5m, 5m, 3m e 1m	10 Hz	30 Hz

La frequenza fondamentale della piattaforma 3.5 Hz, oscillazione totale della struttura +/- 2mm

La deformazione spaziale della parte terminale delle piattaforme come risultato di $P_x = P_y = P_z = 100$ Kiloponds (chilogrammi carico) dev'essere un massimo di 1mm. Vedi disegno sottostante.



Questi requisiti possono essere facilmente raggiunti tramite una struttura in cemento rinforzata. Prova del comportamento dinamico dev'essere ottenuto insieme ai calcoli statici per la struttura intera.

13.1.3 Requisiti Generali

13.1.3.1 Chi ospita Giochi Olimpici e Campionati del mondo World Aquatics, deve assicurare una profondità della vasca tuffi di 5.00m

13.1.3.2 Impianti nuovi di tuffi costruiti dopo il 1° gennaio 2025 devono avere una profondità sotto i trampolini e piattaforme di 5m in accordo con i diagrammi allegati.

13.1.3.3 Per Piscine costruite dopo il 26 settembre 2013 devono prevalere le dimensioni minime in metri per impianti di tuffi previste, come dettagliato negli allegati in Parte IV Articolo 15.1 (allegato 1) e Parte IV Articolo 15.2 (allegato 2), prendendo come riferimento la linea verticale centrale nell'estremità di ciascuna piattaforma e trampolino. Si raccomanda di utilizzare le misure preferenziali per impianti di grande importanza.

13.1.3.4 Le dimensioni C dal centro di una piattaforma o trampolino all'altro delle tabelle negli allegati Parte IV Articolo 15.1 (allegato 1) e Parte IV Articolo 15.2 (allegato 2) sono adottate per piattaforme come in dettaglio in Parte IV Articolo 13.1.2.2. Se la larghezza delle piattaforme viene maggiorata, allora le dimensioni B e C devono essere aumentate di metà della misura aggiunta.

13.1.3.5 Per quanto riguarda le dimensioni delle strutture per i tuffi, deve essere utilizzata una combinazione di misure preferenziali e minime riportate negli Allegati della Parte IV, Articolo 15.1 (Allegato 1) e 15.2 (Allegato 2). Tuttavia, non sono accettabili misure inferiori ai minimi.

13.1.3.6 L'altezza verticale dal punto centrale della piattaforma o trampolino a riposo fino alla superficie dell'acqua non mossa, e prima che vengano attivati spruzzi o bolle, deve essere specificata nella tabella delle Dimensioni delle Strutture per i Tuffi.

Tali misurazioni devono essere certificate da un geometra o da altri funzionari qualificati, nominati o approvati dal membro del paese in cui si trova la piscina.

13.1.3.7 L'altezza dei trampolini e di ciascuna piattaforma sopra il livello dell'acqua può variare di +0,05 metri e -0,00 metri rispetto alle altezze prescritte dal Regolamento.

13.1.3.8 Le estremità delle piattaforme da 5, 3 e 1 metro non devono sporgere oltre le estremità dei trampolini da 3 e 1 metro quando sono adiacenti tra loro.

13.1.3.9 Nell'area con profondità d'acqua piena, il fondo della piscina può avere una pendenza fino al 2%. Nella piscina per i tuffi, la profondità dell'acqua non deve essere inferiore a 1,8 metri in alcun punto.

13.1.3.10 Nelle piscine all'aperto, le migliori esperienze raccomandano che trampolini e piattaforme siano orientati verso nord nell'emisfero boreale e verso sud nell'emisfero australe.

13.1.3.11 Le pareti della piscina devono essere verticali e formare angoli retti di 90 gradi con la superficie dell'acqua. Devono essere costruite con materiale solido e avere una superficie antiscivolo.

La tolleranza ammissibile per la verticalità delle pareti è di $\pm 0,3$ gradi.

Sono ammessi bordi di riposo lungo le pareti della piscina; essi devono trovarsi ad almeno 1,2 metri sotto la superficie dell'acqua e avere una larghezza compresa tra 0,1 e 0,15 metri. Sono ammessi solo bordi di riposo interni.

13.1.3.12 Deve essere installato un sistema meccanico di agitazione della superficie dell'acqua sotto le strutture per i tuffi, al fine di aiutare i tuffatori nella percezione visiva della superficie stessa. Nelle piscine dotate di un sistema di macchina delle bolle, questo può essere utilizzato solo se è in grado di creare un'adeguata agitazione dell'acqua funzionando a una pressione molto bassa; in caso contrario, deve essere utilizzato esclusivamente un sistema orizzontale di spruzzatori d'acqua.

13.1.4 Illuminazione

13.1.4.1 L'illuminazione minima a un metro sopra la superficie dell'acqua non deve essere inferiore a 600 lux.

13.1.4.2 Le fonti di illuminazione naturale e artificiale devono essere schermati per prevenire l'abbagliamento.

13.1.5 Temperatura dell'acqua

La temperatura dell'acqua non deve essere inferiore a 28° Celsius.

13.1.6 Segnaletica con corsie

Per le piscine di tuffi che saranno utilizzate anche per il nuoto, le segnaletiche delle corsie devono essere di colore scuro e a contrasto, posizionate sul fondo della piscina al centro di ciascuna corsia.

Larghezza:	minimo 0.2 metri, massimo 0.3 metri
Lunghezza:	21.0 metri per piscine di 25m

Ogni linea di corsia deve terminare a 2,0 metri dalla parete finale della piscina con una linea trasversale distinta lunga 1,0 metro e della stessa larghezza della linea di corsia.

Una linea bersaglio deve essere posizionata alla fine delle pareti o sui pannelli di contatto, al centro di ciascuna corsia, della stessa larghezza delle linee di corsia. Una linea trasversale lunga 0,5 metri deve essere collocata a 0,3 metri sotto la superficie dell'acqua, misurata fino al punto centrale della linea trasversale. Queste linee devono estendersi senza interruzioni dal bordo della vasca (cordolo) fino al fondo della piscina o per un massimo di 3 metri.

13.1.7 Posizionamento dei giudici di tuffi

13.1.7.1 Tuffi individuali

13.1.7.1.1 I giudici saranno posizionati fianco a fianco in linea retta su entrambi i lati della vasca tuffi, dal Giudice Arbitro.

I giudici di esecuzione devono essere allineati parallelamente alla piscina; i giudici di sincronizzazione devono essere disposti in linea retta perpendicolare alla piscina. Vedi l'Allegato 1-A per il diagramma.

13.1.7.1.2 Quando sette (7) giudici sono impegnati, quattro (4) saranno posizionati sul lato della piscina più vicino al trampolino o alla piattaforma utilizzata per la gara.

Quando officiamo con cinque (5) giudici, tre (3) saranno posizionati sul lato della piscina più vicino al trampolino o alla piattaforma utilizzata per la gara.

Nota: l'Arbitro può decidere di posizionare la maggioranza dei giudici (cioè quattro (4) / tre (3) come sopra indicato) sul lato della piscina opposto rispetto al trampolino o alla piattaforma, se ciò risulta ragionevole per motivi logistici o di spazio.

13.1.7.1.3 Nessun giudice deve essere seduto all'interno o dietro la linea diretta del bordo anteriore dei trampolini o delle piattaforme.

13.1.7.1.4 Le sedie utilizzate dai giudici saranno numerate in senso orario in ordine consecutivo, guardando i trampolini / piattaforme dal davanti.

13.1.7.1.5 Nelle competizioni dal trampolino di 1 metro, devono essere utilizzate sedie adatte, posizionate direttamente a bordo piscina.

13.1.7.1.6 Nelle competizioni dal trampolino di 3 metri, i giudici devono essere seduti a un'altezza non inferiore a due (2) metri sopra il livello dell'acqua.

13.1.7.1.7 Nelle competizioni dalla piattaforma di 10 metri, possono essere usate le stesse sedie delle competizioni dal trampolino di 3 metri, ma, se possibile, i giudici devono essere seduti a un livello ancora più elevato.

13.1.7.1.8 Per agevolare i giudici nelle competizioni dal trampolino di 3 metri e dalla piattaforma, le sedie devono essere posizionate il più lontano possibile dal bordo della piscina, compatibilmente con lo spazio disponibile.

13.1.7.1.9 Le raccomandazioni sopra indicate sono riportate nell'Allegato della Parte IV, Articolo 15.3 (Appendice 3).

13.1.7.2 Tuffi sincronizzati e tuffi sincronizzati misti

13.1.7.2.1 I giudici saranno posizionati fianco a fianco in linea retta su entrambi i lati della piscina per i tuffi, a cura del Giudice Arbitro.

I giudici di esecuzione devono essere disposti in linea retta parallela alla piscina; i giudici di sincronizzazione devono essere in linea retta perpendicolare alla piscina. Vedi l'Appendice 1-A per il diagramma.

13.1.7.2.2 Tre (3) o due (2) giudici di esecuzione saranno posizionati su entrambi i lati della piscina per i tuffi a discrezione dell'Arbitro.

13.1.7.2.3 Le sedie utilizzate dai giudici di esecuzione in una gara sincronizzata saranno numerate in senso orario e in ordine consecutivo, guardando verso il trampolino o la piattaforma, ad esempio E1, E2 ed E3 (oppure E1, E2) sul lato sinistro ed E4, E5 ed E6 (oppure E3, E4) sul lato destro.

13.1.7.2.4 I giudici di sincronizzazione saranno posizionati in linea retta tra i giudici di esecuzione su entrambi i lati della piscina.

Tutti i giudici di sincronizzazione su entrambi i lati della piscina devono essere collocati alla stessa distanza orizzontale dai trampolini o dalle piattaforme (non fianco a fianco), ma saranno posizionati a diverse altezze per garantire che la visuale di ciascun giudice non sia ostruita.

13.1.7.2.5 Le sedie utilizzate dai giudici di sincronizzazione in una gara di tuffi sincronizzati saranno numerate in senso orario e in ordine consecutivo, guardando verso il trampolino o la piattaforma.

13.1.7.2.6 Nelle competizioni sincronizzate, i giudici di sincronizzazione più vicini al bordo della piscina dovrebbero idealmente essere seduti ad un'altezza non inferiore a 2 (due) metri sopra il livello dell'acqua.

13.1.7.2.7 Le altezze successive delle sedie per i restanti giudici di sincronizzazione (o eventuali giudici di esecuzione aggiuntivi) devono aumentare di almeno 50 cm per ciascuna sedia.

13.1.7.2.8 Durante una gara, non deve esserci alcuna interferenza o movimento da parte di persone davanti alle sedie dei giudici.

13.1.7.2.9 Le raccomandazioni sopra indicate sono illustrate nell'Allegato della Parte IV, Articolo 15.3 (Appendice 3).

13.2 Impianti per i tuffi ai Giochi Olimpici e ai Campionati Mondiali di World Aquatics

13.2.1 La piscina destinata a tutte le competizioni disputate ai Giochi Olimpici e ai Campionati Mondiali deve avere una profondità minima di 5 metri, come indicato nell'Articolo 15.3, Allegato 3.

Tutte le nuove strutture per i tuffi costruite dopo il 1° gennaio 2025 devono avere una profondità minima di 5 metri sotto i trampolini, in conformità con i diagrammi dei tuffi riportati negli allegati.

13.2.2 Tuffi dal trampolino

Per i Giochi Olimpici e i Campionati Mondiali di World Aquatics, si applica integralmente la Parte IV, Articolo 13.1.1.

13.2.3 Tuffi dalla piattaforma

Per i Giochi Olimpici e i Campionati Mondiali di World Aquatics, si applica integralmente la Parte IV, Articolo 13.1.2.

13.2.4 Requisiti generali

Per i Giochi Olimpici e i Campionati Mondiali di World Aquatics, si applica integralmente la Parte IV, Articolo 13.1.3.

13.2.5 Illuminazione

L'intensità luminosa a 1 metro sopra la superficie dell'acqua non deve essere inferiore a 1500 lux.

13.2.6 Temperatura dell'acqua

La temperatura dell'acqua non deve essere inferiore a 28° Celsius.

13.2.7 Segnaletica delle corsie

La segnaletica delle corsie nella vasca dei tuffi sarà costituita da 3 linee che attraversano la larghezza della vasca dei tuffi, ad angolo retto (90 gradi) rispetto al tuffatore rivolto in avanti sul trampolino o sulla piattaforma. Tali linee saranno come segue:

Larghezza:	minimo 0.2metri, massimo 0,3 metri
Lunghezza:	21.0 metri per una vasca tuffi di 25m

La distanza tra il centro di ciascuna linea dev'essere di 2.5 metri.

Il centro della prima linea dev'essere direttamente sotto la verticale (plummet) all'estremità del trampolino di 3m. Vedi Parte IV, Articolo 15.3 (allegato 3)

13.2.8 Posizionamento dei giudici

Per i Giochi Olimpici e i Campionati Mondiali di World Aquatics, si applica integralmente la Parte IV, Articolo 13.1.7.

13.2.9 Strutture a Secco (dry Land facilities)

La struttura ospitante deve fornire un trampolino attrezzato per l'assistenza con longia (spotting). È preferibile che ci siano due trampolini e un'area a terra con un trampolino e una piattaforma di partenza che terminano in vasche di gommapiuma, come dettagliato negli allegati della Parte IV, Articolo 15.4 (allegato 4), Parte IV, Articolo 15.5 (allegato 5), Parte IV, Articolo 15.6 (allegato 6) e Parte IV, Articolo 15.7 (allegato 7).

13.2.10 Campo Gara

Il Campo di Gara per i Giochi Olimpici e i Campionati Mondiali di World Aquatics è descritto nella Parte IV, Articolo 15.3 (allegato 3).

Se la piscina di nuoto e la vasca dei tuffi si trovano nella stessa area, la distanza minima che le separa deve essere di 8 metri; tuttavia, è preferibile che sia di 10 metri (vedi Parte II, Articolo 16.2.17).

13.3 Attrezzatura Elettronica Gestione Gare di Tuffi

13.3.1 Descrizione Generale

L'attrezzatura elettronica di gestione gara registra i punteggi assegnati dai giudici a ciascun tuffatore e determina il punteggio finale per ogni tuffo, come richiesto dalla Parte IV, Articolo 7.

13.3.2 L'attrezzatura preferita deve essere in grado di:

13.3.2.1 Registrare i punteggi dei giudici in punti interi e mezzi punti.

13.3.2.2 Essere in grado di visualizzare tutte le informazioni registrate e calcolate per ogni tuffatore sia prima che dopo ogni tuffo.

13.3.2.3 Essere in grado di visualizzare i punteggi di tutti i tuffatori sia prima che dopo ogni tuffo.

13.3.2.4 Essere in grado di visualizzare l'ordine di classifica e i punteggi di tutti i tuffatori dopo ogni turno di tuffi.

13.3.2.5 L'attrezzatura deve fornire a ciascun giudice un dispositivo elettronico che consenta a ogni giudice di inserire il proprio punteggio e di visualizzarlo su una finestra del dispositivo. Dopo che il giudice arbitro ha accettato i punteggi dei giudici, tutti i punteggi devono essere visualizzati su ciascun dispositivo elettronico dei giudici.

13.3.2.6 L'analisi dei giudici deve essere fornita alla conclusione di ogni evento o sessione.

13.3.2.7 Il giudice arbitro deve disporre di un monitor sul quale possa visualizzare i punteggi di tutti i giudici prima che vengano visualizzati sul tabellone dei punteggi.

13.3.2.8 È richiesta una stampa delle seguenti informazioni:

- Il sorteggio per l'ordine di salto
- Una lista di partenza per ogni sessione o evento
- Una classifica dei tuffi alla fine di ogni turno
- Una classifica dei tuffi alla fine di ogni gara
- I punteggi dei giudici e i punteggi per ciascun tuffatore alla fine di ogni sessione e dopo la gara

13.4 Strutture a Secco (palestra)

13.4.1 Requisiti Generali

Dimensioni in metri per le Strutture a Secco come dettagliato nella Parte IV, Articolo 15.4 (allegato 4), Parte IV, Articolo 15.5 (allegato 5), Parte IV, Articolo 15.6 (allegato 6) e Parte IV, Articolo 15.7 (allegato 7).

13.4.2 Per la sicurezza, l'allenamento e lo sviluppo dei tuffatori e delle competizioni, è fortemente raccomandato che le linee guida presentate di seguito siano incorporate nella palestra posizionata adiacente all'area delle gare.

13.4.3 Quando vengono utilizzate le dimensioni minime nelle sezioni B e C, un materassino verticale o un'altra superficie protettiva dovrebbe essere applicata alle pareti anteriori e laterali in questione.

14 REQUISITI MEDICI E DI SICUREZZA PER I TUFFI

I Requisiti Medici sono descritti nella sezione Parte Uno, Articolo 9.2. Tuttavia, ogni sport ha componenti uniche.

14.1 Posizione dell'Area di Primo Soccorso del Campo di Gara (FoP)

Quando possibile, l'Area di Primo Soccorso del Campo di Gara (FoP) dovrebbe essere posizionata nel punto in cui gli atleti escono.

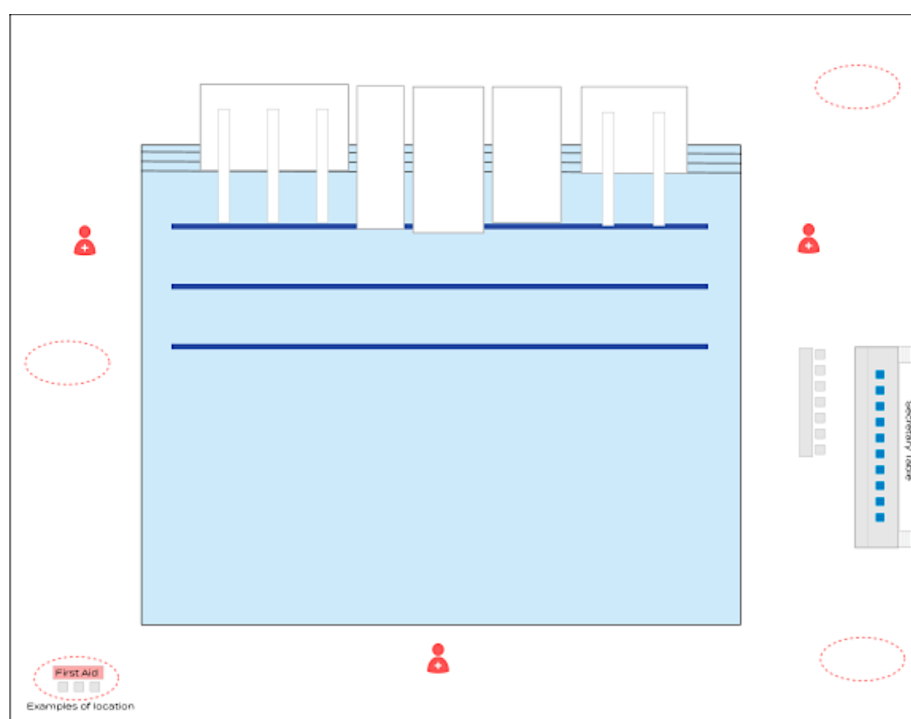
14.2 Salvataggio in Acqua e Bagnini

I bagnini presenti alle competizioni devono essere esperti nel salvataggio in acque profonde e nella gestione di sospette lesioni alla colonna cervicale. Può accadere che il tuffatore colpisca il trampolino/la piattaforma o atterri in posizione orizzontale, causando una serie di gravi lesioni che richiedono una tecnica speciale per proteggere la colonna cervicale. Sono richiesti tre (3) bagnini.

14.2.1 Durante gli Allenamenti

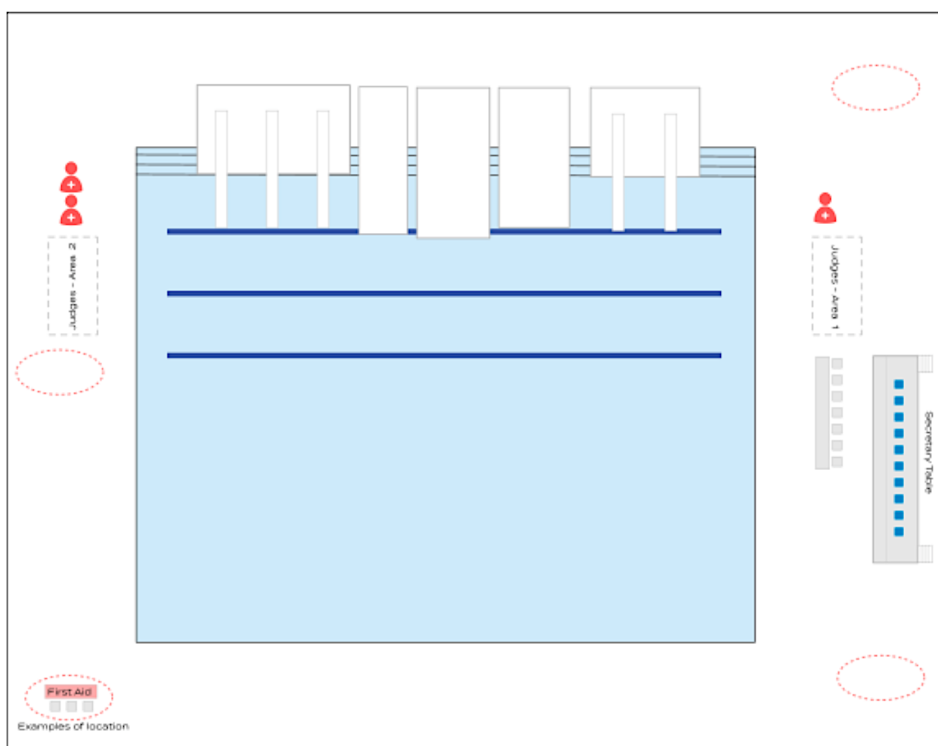
I tre (3) bagnini devono essere posizionati su lati differenti della piscina per coprire al massimo l'area di allenamento.

Diagramma A – Esempio di posizionamento dei bagnini



14.2.2 Durante le gare

Durante la gara, due (2) bagnini devono essere posizionati sul lato dell'evento (ad esempio, sul lato del trampolino da 3 metri). Il terzo bagnino deve essere posizionato sull'altro lato della piscina.



Palestra a Secco

Un responsabile di Pronto Soccorso dev'essere presente nell'area di preparazione a secco (palestra) ed essere collegato con il Team Medico responsabile sul piano vasca.

15 ALLEGATI

15.1 ALLEGATO 1 – Diagramma delle Strutture per i Tuffi

15.2 ALLEGATO 2 – Tabella delle Strutture per i Tuffi

15.3 ALLEGATO 3 – Diagramma del Campo di Gara per i Tuffi ai Giochi Olimpici e ai Campionati Mondiali

15.4 ALLEGATO 4 – Diagramma delle Strutture a Secco per i Tuffi

15.5 ALLEGATO 5 – Dettagli del Diagramma delle Strutture a Secco per i Tuffi

15.6 ALLEGATO 6 – Tabella delle Strutture a Secco per i Tuffi

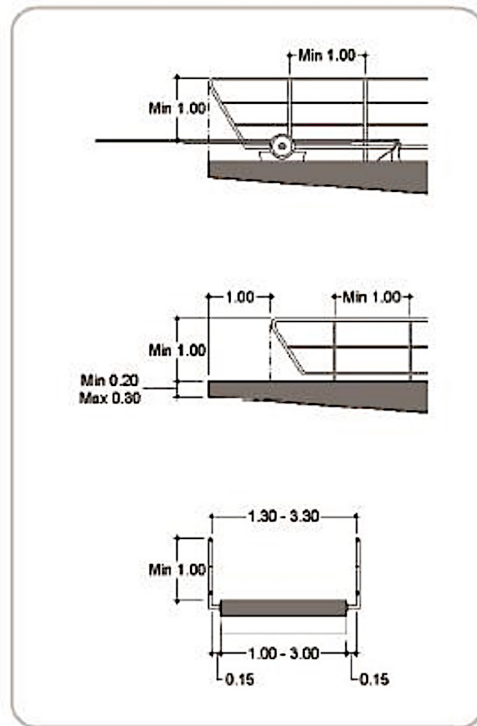
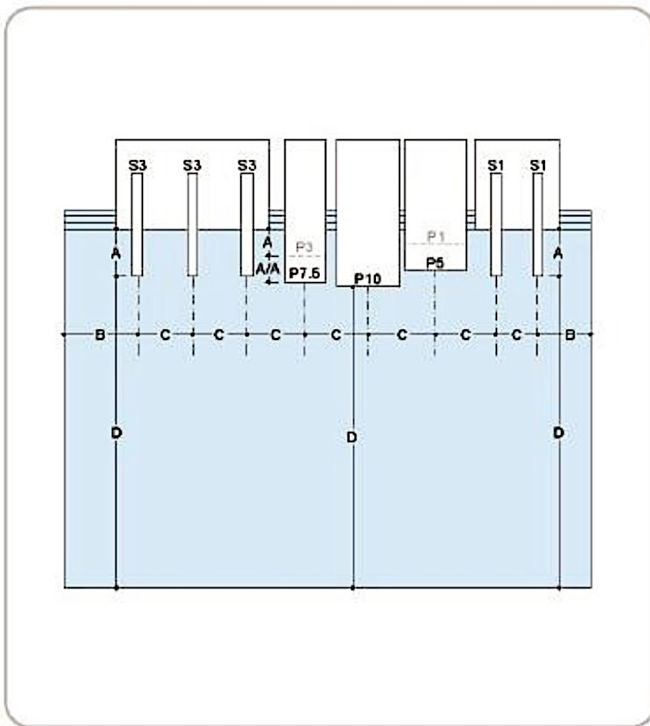
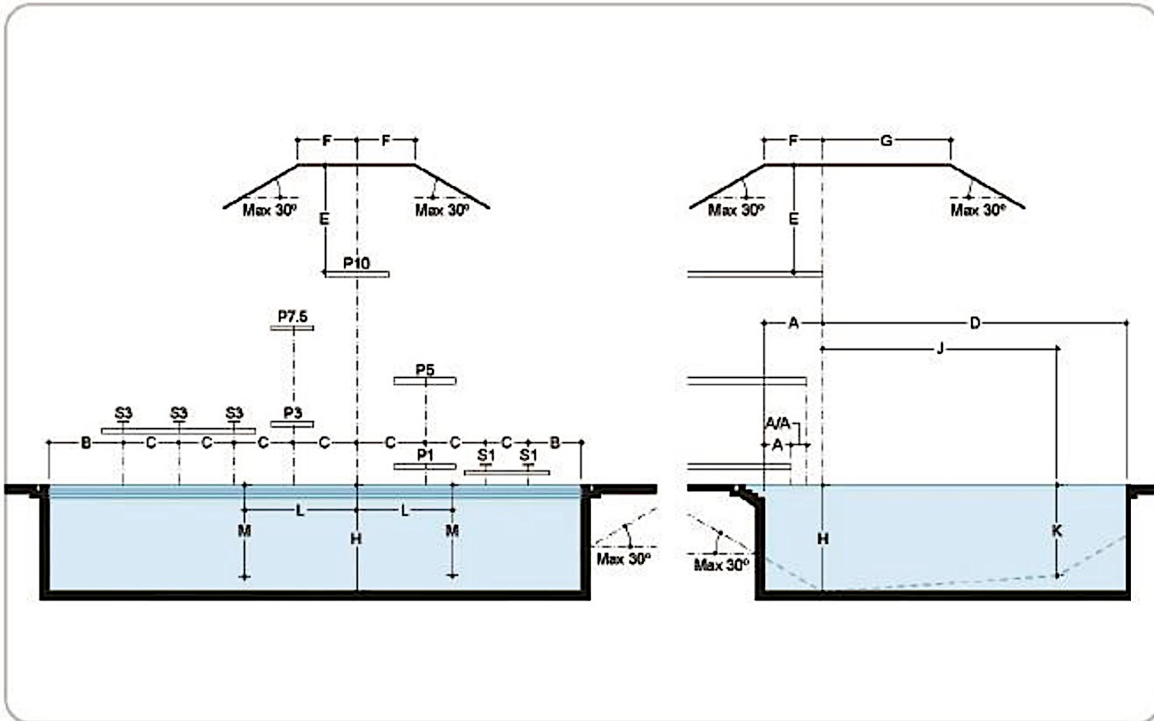
15.7 ALLEGATO 7 – Attrezzatura nelle Strutture a Secco

15.8 ALLEGATO 8 – Trampolino

15.9 ALLEGATO 9 – Trampolino

15.10 ALLEGATO 10 – Piattaforma

15.11 ALLEGATO 11 – Piattaforma

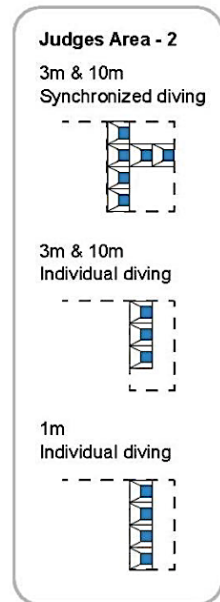
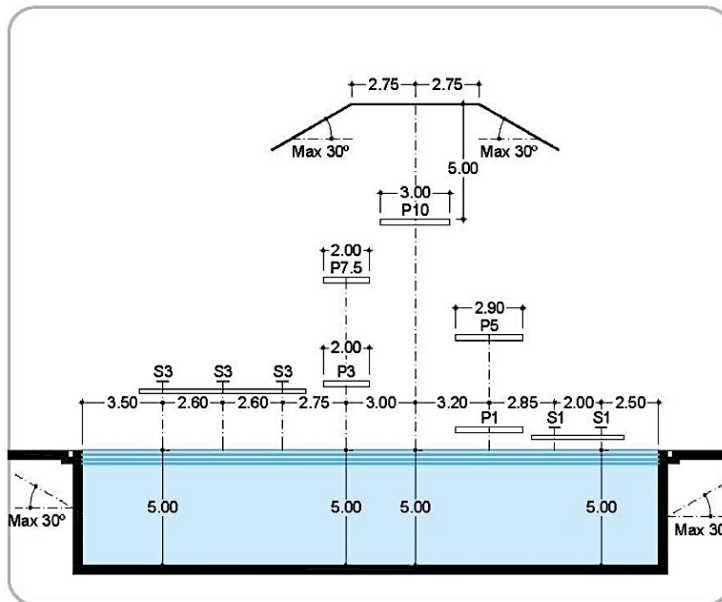
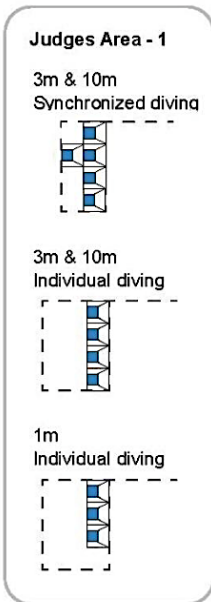
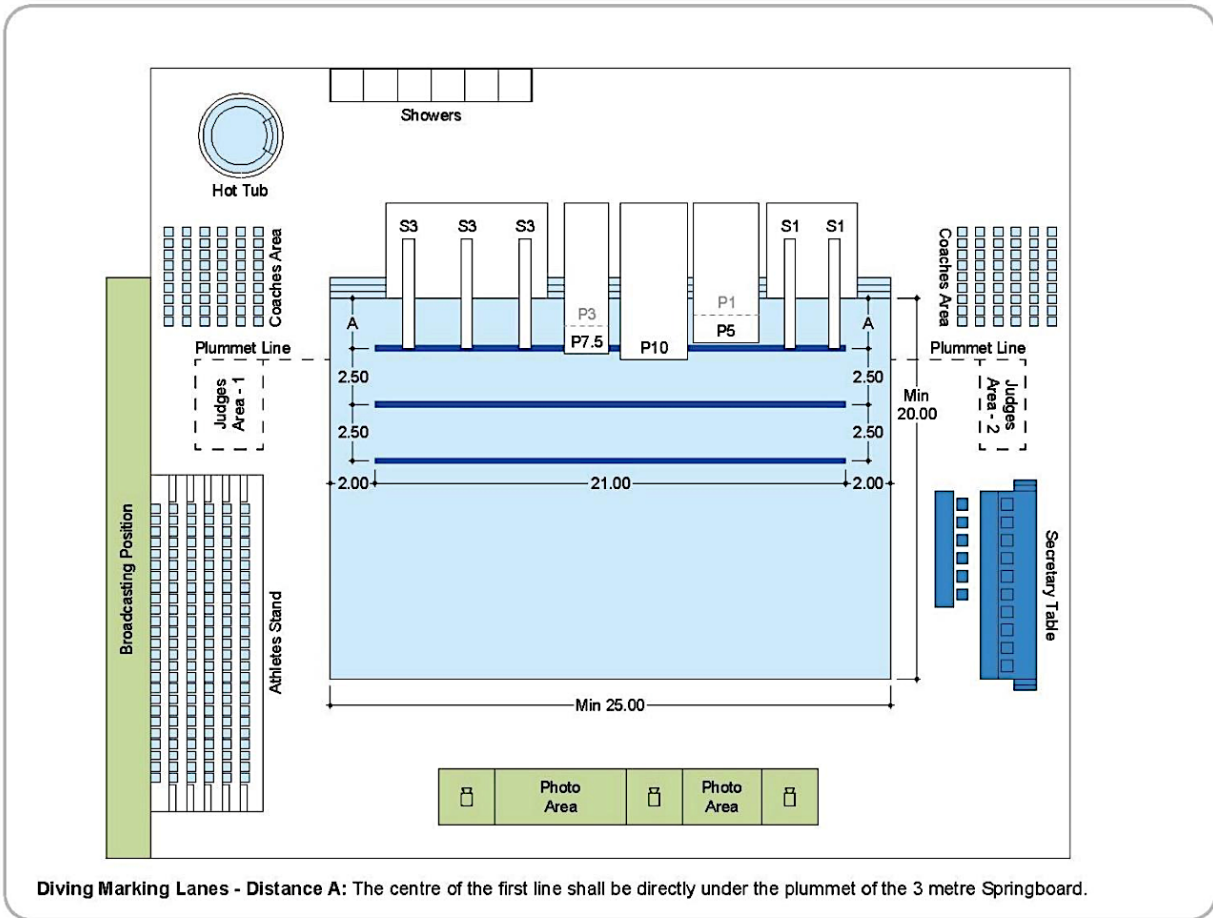


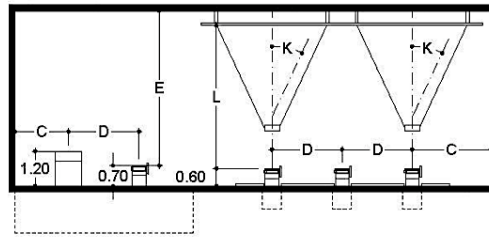
15.2 APPENDIX 2 – Table Diving Facilities

Dimensions for Diving Facilities		SPRINGBOARD				PLATFORM										
		1 metre		3 metres		1 metre		3 metres		5 metres		7.5 metres		10 metres		
	Length	4.88		4.88		5.00		5.00		6.00		6.00		6.00		
	Width	0.50		0.50		1.00 min. 2.90 pref.		1.00 min. 2.00 pref.		2.90		2.00		3.00		
	Height	1.00		3.00		0.60 min. 1.00 pref.		2.60 min. 3.00 pref.		5.00		7.50		10.00		
		Horiz	Vert	Horiz	Vert	Horiz	Vert	Horiz	Vert	Horiz	Vert	Horiz	Vert	Horiz	Vert	
A	From plumbet back to pool wall platform edge for Concrete Platform	Designation	A-1		A-3		A-1P		A-3P		A-5		A-7.5		A-10	
		Minimum	2.22		2.22		0.75		1.25		1.25		1.25		1.50	
		Preferred	2.22		2.22		0.75		1.25		1.25		1.25		1.50	
	From plumbet back to pool wall for Pedestals and Metal Stands	Minimum		1.50												
		Preferred		1.83												
A/A	From plumbet Back to Platform Plumbet directly below	Designation									A/A 5/1		A/A 7.5/3,1		A/A 10/5, 3,1	
		Minimum									0.75		0.75		0.75	
		Preferred									1.25		1.25		1.25	
B	From plumbet to Pool Wall at Side	Designation	B-1		B-3		B-1P		B-3P		B-5		B-7.5		B-10	
		Minimum	2.50		3.50		2.50		3.00		4.00		4.50		5.75	
		Preferred	2.50		3.50		2.50		3.60		4.50		4.75		5.75	
C	From plumbet to Adjacent Plumbet	Designation	C1-1		C3-3, 3-1		C1-1P		C3-3P, 1P		C5-3, 5-1		C7.5-5, 3, 1		C10-7.5, 5, 3, 1	
		Minimum	2.00		2.20		1.85		2.20*		2.85*		2.75*		3.00*	
		Preferred	2.00		2.60		2.15		2.35*		2.85*		2.75*		3.00*	
D	From plumbet to Minimum Pool Wall Ahead	Designation	D-1		D-3		D-1P		D-3P		D-5		D-7.5		D-10	
		Minimum	9.00		10.25		8.00		9.50		10.25		11.00		13.50	
		Preferred	9.00		10.25		8.00		9.50		10.25		11.00		13.50	
E	On plumbet from Board to Ceiling	Designation	E-1		E-3		E-1P		E-3P		E-5		E-7.5		E-10	
		Minimum	5.00		5.00		3.25		3.25		3.25		3.25		4.00	
		Preferred	5.00		5.00		3.50		3.50		3.50		3.50		5.00	
F	Clear Overhead behind and each side of plumbet	Designation	F-1	E-1	F-3	E-3	F-1P	E-1P	F-3P	E-3P	F-5	E-5	F-7.5	E-7.5	F-10	E-10
		Minimum	2.50	5.00	2.50	5.00	2.75	3.25	2.75	3.25	2.75	3.25	2.75	3.25	2.75	4.00
		Preferred	2.50	5.00	2.50	5.00	2.75	3.50	2.75	3.50	2.75	3.50	2.75	3.50	2.75	5.00
G	Clear Overhead ahead of plumbet	Designation	G-1	E-1	G-3	E-3	G-1P	E-1P	G-3P	E-3P	G-5	E-5	G-7.5	E-7.5	G-10	E-10
		Minimum	5.00	5.00	5.00	5.00	5.00	3.25	5.00	3.25	5.00	3.25	5.00	3.25	5.00	4.00
		Preferred	5.00	5.00	5.00	5.00	5.00	3.50	5.00	3.50	5.00	3.50	5.00	3.50	5.00	5.00
H	Depth of Water at plumbet	Designation	H-1		H-3		H-1P		H-3P		H-5		H-7.5		H-10	
		Minimum	3.50		3.80		3.30		3.60		3.80		4.30		5.00	
		Preferred	5.00		5.00		5.00		5.00		5.00		5.00		5.00	
J K	Distance and Depth ahead of plumbet for all stands	Designation	J-1	K-1	J-3	K-3	J-1P	K-1P	J-3P	K-3P	J-5	K-5	J-7.5	K-7.5	J-10	K-10
		Minimum	5.00	3.30	6.00	3.60	4.50	3.10	5.50	3.40	6.00	3.60	8.00	4.00	11.00	4.25
		Preferred	5.00	3.40	6.00	3.70	4.50	3.20	5.50	3.50	6.00	3.70	8.00	4.40	11.00	4.75
L M	Distance and Depth each side of plumbet	Designation	L-1	M-1	L-3	M-3	L-1P	M-1P	L-3P	M-3P	L-5	M-5	L-7.5	M-7.5	L-10	M-10
		Minimum	1.50	3.40	2.00	3.70	1.40	3.20	1.80	3.50	3.00	3.70	3.75	4.40	4.50	5.00
		Preferred	2.00	3.50	2.50	4.10	1.90	4.00	2.30	4.10	3.50	4.00	4.50	4.70	5.25	5.25
N	Maximum slope to reduce dimensions beyond full requirements for pool depth and ceiling height = 30 Degrees															

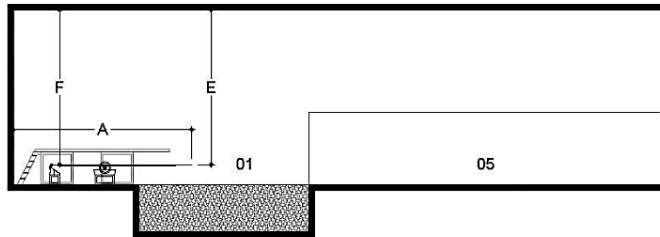
Notes:

- The minimum distance between adjacent platforms must be at least 0.25 metres.
- Dimensions B (plumbet to pool wall at side) and C (plumbet to adjacent plumbet) apply to Platforms with widths as detailed in V 13.1.2.2. If Platform widths are increased, then B and C shall be increased by half the additional width(s).
- The 10 metre Platform must project 0.25 metres beyond any adjacent platform.
- All platforms must project 0.75 metres beyond any platform directly below.
- The leading edge of the concrete platforms for springboards must be at least constructed to be directly above the pool wall or beyond.
- V 13.1.3.6. The end of 5, 3 and 1m platforms must not project beyond the ends of the 3m and 1m springboards when they are adjacent to each other.

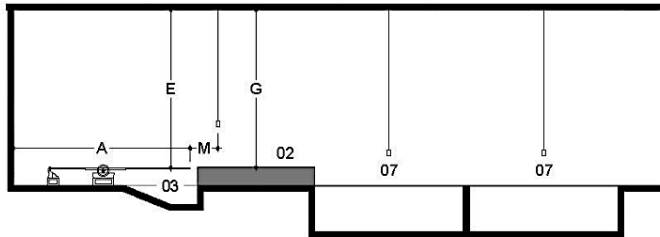




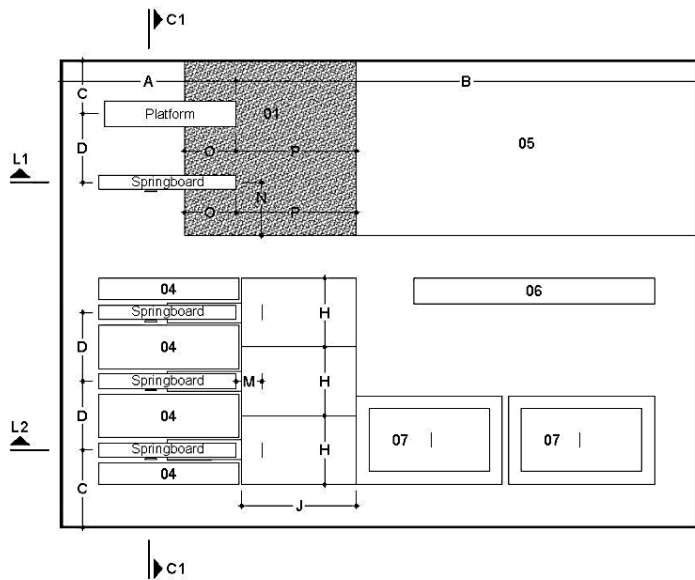
Cross Section - C1



Longitudinal Section - L1



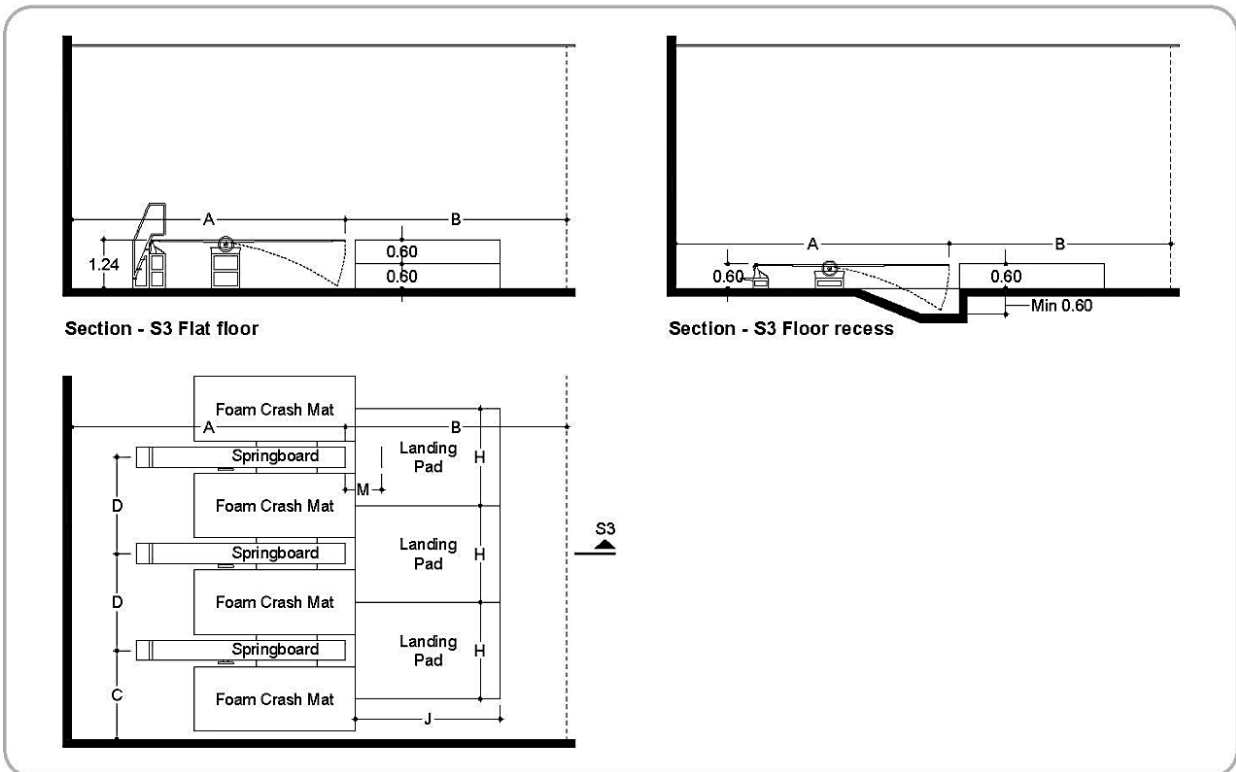
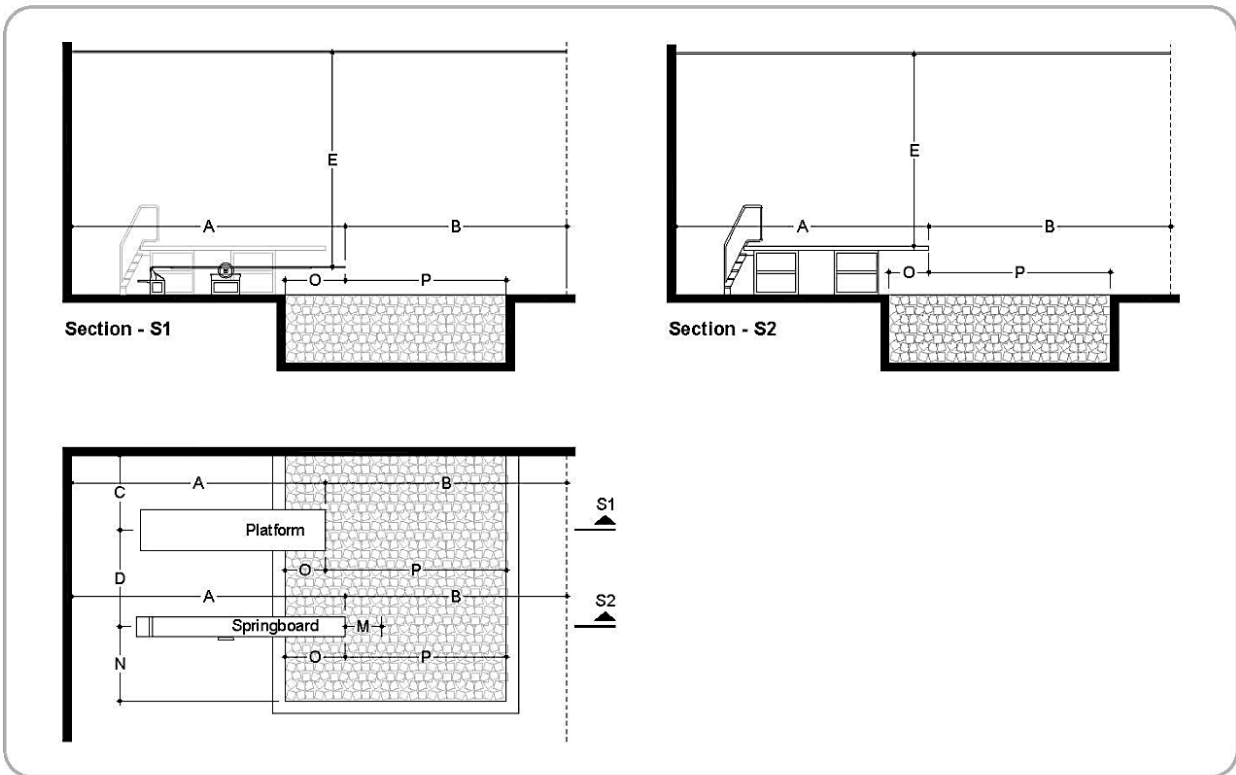
Longitudinal Section - L2



Diving Dry Land Equipment

1. Block Foam Land Pit
2. Landing Foam Pit
3. Pit*
4. Mat
5. Gymnastics Spring Floor
6. Padded Platform Bench
7. Trampoline Bed

*Minimum Pit Depth= 0.60m
(Depends on Springboard Supplier)



Diving Dry Land Facilities Design Guidelines		Sprngngboard		Plaiform		
		Length	4.88	Varies		
		Width	0.50	Varies		
		Height	1.24	Varies		
		Horizontal	Vertical	Horizontal	Vertical	
A	From plummets Back to Building Wall	Designation	A-1		A-PL	
		Minimum	4.88		Varies	
		Preferred	6.10		Infinity	
B	From plummets to Building Wall at Ahead	Designation	B-1		B-PL	
		Minimum	3.66		3.66	
		Preferred	Infinity		Infinity	
C	From plummets to Building Wall at Side	Designation	C-1		C-PL	
		Minimum	1.83		1.83	
		Preferred	Infinity		Infinity	
D	From plummets to Adjacent Plummets	Designation	D-1		D-PL	
		Minimum	2.00		2.00	
		Preferred	2.40		2.40	
E	On plummets from Board to Ceiling	Designation		E-1		E-PL
		Minimum		5.00		2.70
		Preferred		6.40		6.40
F	Clear Overhead behind and each side of plummets	Designation	F-1	F-1	F-PL	F-PL
		Minimum	2.50	4.50	1.50	2.70
		Preferred	Varies	6.40	Varies	6.40
G	Clear Overhead ahead of plummets	Designation	G-1	G-1	G-PL	G-PL
		Minimum	5.00	4.50	1.50	2.70
		Preferred	Varies	6.40	Varies	6.40
H	Width or Landing Pit in front of plummets	Designation	H-1		H-PL	
		Minimum	1.83		1.50	
		Preferred	Varies		Varies	
J	Length or Landing Pit in front of plummets	Designation	J-1		J-PL	
		Minimum	3.66		1.50	
		Preferred	Varies		Varies	
K	Angle or Spotting Rig Ropes	Designation		K-1		K-PL
		Minimum		30°		30°
		Preferred		30° ±		30° ±
L	Height or Spotting Rig above diving board or platform	Designation		L-1		L-PL
		Minimum		4.50		4.50
		Preferred		6.40		6.40
M	Distance in front of Plummets to Spotting Rig	Designation	M-1		M-PL	
		Minimum	0.76		0.76	
		Preferred	0.91		0.91	
N	From plummets to Pit Wall at Side	Designation	N-1		N-PL	
		Minimum	1.83		1.83	
		Preferred	Infinity		Infinity	
O	Overhanging	Designation	O-1		O-PL	
		Minimum	1.50		1.00	
		Preferred	1.50		1.00	
P	From Plummets to Pit Wall at Ahead	Designation	P-1		P-PL	
		Minimum	4.00		3.66	
		Preferred	Infinity		Infinity	

Use and installation guidelines for dry land facilities with in ground and above ground trampolines.

Installation and use instructions for trampolines and related equipment, such as frame pads, mats, end decks, and spotting systems, shall be provided by the manufacturer and shall specify the minimum safe area dimensions required for each trampoline type and relating their products to centre or edge of the trampoline.

Clearance (trampolines): users should refer to the manufacturer's specifications for all clearance, which may vary depending upon the manufacturer, the size of the trampoline, the type of bed in place, the type of spotting system in place, if any, and other variables. In any event, adequate space should be provided so that intended users and equipment will not come into contact with any obstacles during their anticipated use of the equipment. *i.e., bottoming out a trampoline or dry land diving board.

Clearance (platforms): these specifications apply to facilities used by AQUA level international athletes. Other specifications may be appropriate for junior or development programs, so long as adequate space is provided so that intended users and equipment will not come into contact with any obstacle during their anticipated use of the equipment.

Caution: The specifications within this page should be carefully considered in relation to the design of the dryland training site, and all safety aspects should be thoroughly evaluated.

Recommended Equipment in Dry Land Facility							
For a major event: Minimum of 350-400 square meters will be needed for the equipment. If necessary, the space can be divided in to separate areas. For example, using an existing gymnasium and a separate area for dry boards, pits and other diving related equipment.							
World Aquatics minimum requirement for new and existing dryland facilities are minimum of 275 square meters.							
1	Diving Boards	Springboard as FR 5.1.1 mounted on diving stands with movable fulcrums.	Number		Suggested dimensions		
			Minimum	2			
2	Dry Land Stands		Preferred	4			
			Minimum	2			
3	Diving Board Landing mats	Foam landing mats for Dry land diving boards are located in front of the diving boards	Preferred	4	Floor	Width	Length
			Minimum	2	120cm	1.50m min.	1.50m min.
4	Trampolines		Preferred	4			
			Minimum	2			
5	Spotting rigs	2 rigs over 2 of the 4 trampolines		2			
6	Panel mats		Preferred	8			
			Minimum	8			
7	Stall bars	Stall bars minimum use 4 people					
8	Foam Crash Mats		Preferred	4	Height	Width	Length
			Minimum	2	22cm	2m	3m
9	Somersault Boxes		Preferred	8	Height	Width	Length
			Minimum	8	0.3m	1m	1m
10	Landing mats for somersault boxes		Preferred	8			
			Minimum	8			
11	Platform in to foam pit			1	1-3m		
12	Spring floor or air track one mat				0.2m min.	1m min.	10m min.
13	Stretching Mats		Preferred	4	Height	Width	Length
			Minimum	2	0.3m	1m	2m
14	Large Mirrors	Should be placed on walls so divers can observe body movements while training on equipment.					
15	Video Replay System (Similar to TIVO)	With at least 2 cameras and 2 monitors. This allows divers to review acrobatic skills performed on springboard and trampoline.					
16	Weight Lifting Equipment	Combination of free weights and weight lifting machines.					
17	Cardio Conditioning Equipment	stationary bicycles.	Preferred	4			
			Minimum	2			
*Please note: Foam crash mats may be stacked to a height of 120cm for the foam landing pads, or Foam pits may be used instead of landing pads.							

15.8 ALLEGATO 8 - Trampolino

WORLD AQUATICS - FORMULA DEI COEFFICIENTI DI DIFFICOLTÀ - Formula e rispettivi componenti

Nota: Il coefficiente di difficoltà (DD) è calcolato sommando A + B + C + D + E = DD

A - SALTI MORTALI

Altezza /salti mortali	0	½	1	1 ½	2	2 ½	3	3 ½	4	4 ½
1 metro	0.9	1.1	1.2	1.6	2.0	2.4	2.7	3.0	3.3	3.8
3 metri	1.0	1.3	1.3	1.5	1.8	2.2	2.3	2.8	2.9	3.5

B - POSIZIONE IN VOLO

Per i tuffi "al volo" aggiungere la posizione di volo (E) a quella (B) o (C)

	0 - 1 salto mortale				1 ½ - 2 salti mortali				2 ½ salti mortali				3 - 3 ½ salti mortali				4 - 4 ½ salti mortali			
	Av.	Ind.	Rov.	Rit.	Av.	Ind.	Rov.	Rit.	Av.	Ind.	Rov.	Rit.	Av.	Ind.	Rov.	Rit.	Av.	Ind.	Rov.	Rit.
C = ragg.	0.1	0.1	0.1	-0.3	0	0	0	0.1	0	0.1	0	0.2	0	0	0	0.3	0	0.1	0.2	0.4
B = carpiato	0.2	0.2	0.2	-0.2	0.1	0.3	0.3	0.3	0.2	0.3	0.2	0.5	0.3	0.3	0.3	0.6	0.4	0.4	0.5	0.8
A = tesò	0.3	0.3	0.3	0.1	0.4	0.5	0.6	0.8	0.6	0.7	0.6	-	-	-	-	-	-	-	-	-
D = libero	0.1	0.1	0.1	-0.1	0	-0.1	-0.1	0.2	0	-0.1	-0.2	0.4	0	0	-	-	-	-	-	-
E = volo	0.2	0.1	0.1	0.4	0.2	0.2	0.2	0.5	0.3	0.3	0.3	0.7	0.4	-	-	-	-	-	-	-

Sette dei suddetti componenti hanno valori negativi. I trattini (-) indicano tuffi che al momento non sono fattibili.

C - AVVITAMENTI

Gruppo	½ avvit.	½ avvit.	½ avvit.	½ avvit.	1 avvit.	1 ½ avvit.	1 ½ avvit.	2 avvit.	2 ½ avvit.	2 ½ avvit.	3 avvit.	3 ½ avvit.	4 avvit.	4 ½ avvit.
	½ - 1 s.mort.	1 ½ - 2 s.mort.	2 ½ s.mort.	3 - 3 ½ s.mort.		½ - 2 s.mort.	2 ½ - 3 ½ s.mort.		½ - 2 s.mort.	2 ½ - 3 ½ s.mort.				
Avanti	0.4	0.4	0.4	0.4	0.6	0.8	0.8	1.0	1.2	1.2	1.5	1.6	1.9	2.0
Indietro	0.2	0.4	0	0	0.4	0.8	0.7	0.8	1.2	1.1	1.4	1.7	1.8	2.1
Rovesciato	0.2	0.4	0	0	0.4	0.8	0.6	0.8	1.2	1.0	1.4	1.8	1.8	2.1
Ritornato	0.2	0.4	0.2	0.4	0.4	0.8	0.8	0.8	1.2	1.2	1.5	1.6	1.9	2.0

Tuffi con ½ salto mortale e avvitamento possono essere eseguiti solo in posizione A, B o C

Tuffi con 1 o 1 salto mortale e ½ e avvitamento possono essere eseguiti solo in posizione D

Tuffi con 2 o più salti mortali e avvitamenti possono essere eseguiti solo in posizione B o C

D - GRUPPO

Altezza	Avanti ½ - 3 ½ salti mort.	Avanti 4 - 4 ½ salti mort.	Indietro ½ - 3 salti mort.	Indietro 3 ½ - 4 ½ salti mort.	Rovesciato ½ - 3 salti mort.	Rovesciato 3 ½ - 4 ½ salti mort.	Ritornato ½ - 1 salti mort.	Ritornato 1 ½ - 4 ½ salti mort.
1 m	0	0.5	0.2	0.6	0.3	0.5	0.6	0.5
3 m	0	0.3	0.2	0.4	0.3	0.3	0.3	0.3

E - ENTRATA NON NATURALE (non si applica ai tuffi con avvitamento)

Gruppo	½ s.m.	1 s.m.	1 ½ s.m.	2 s.m.	2 ½ s.m.	3 s.m.	3 ½ s.m.	4 s.m.	4 ½ s.m.
Avanti/Ritornato	-	0.1	-	0.2	-	0.2	-	0.2	-
Indietro/Rovesciato	0.1	-	0.2	-	0.3	-	0.4	-	0.4

Un valore indica che il tuffatore non vede l'acqua prima dell'entrata in acqua. Il componente è lo stesso da tutte le altezze.

(-) Un trattino indica che il tuffatore vede l'acqua prima dell'entrata. Il componente è lo stesso da tutte le altezze.

ESEMPI

Tuffo	Pos.	Altezza	A	B	C	D	E	DD
207	B	3	2.8	0.3	0.0	0.4	0.4	3.9
207	C	3	2.8	0.0	0.0	0.4	0.4	3.6
5253	B	3	2.2	0.3	0.7	0.2	0	3.4
5355	B	3	2.2	0.2	1.0	0.3	0	3.7

Tuffo	Pos.	Altezza	A	B	C	D	E	DD
309	B	3	3.5	0.5	0.0	0.3	0.4	4.7
309	C	3	3.5	0.2	0.0	0.3	0.4	4.4
5255	B	3	2.2	0.3	1.1	0.2	0	3.8
313	C	3	1.5	0.2	0	0.3	0.2	2.2

Formula AQUA - Coefficienti di difficoltà e componenti – Allegato 8

15.9 ALLEGATO 9 - Trampolino

TABELLA DEI COEFFICIENTI DI DIFFICOLTÀ - TRAMPOLINO

Gli spazi con trattino (-) indicano che il tuffo non è possibile, negli spazi bianchi il coefficiente non è stato calcolato

TRAMPOLINO		1 METRO				3 METRI			
		teso	carp.	ragg.	libero	teso	carp.	ragg.	libero
1 - GRUPPO AVANTI		A	B	C	D	A	B	C	D
101	ORDINARIO AVANTI	1.4	1.3	1.2	-	1.6	1.5	1.4	-
102	SALTO MORTALE AVANTI	1.6	1.5	1.4	-	1.7	1.6	1.5	-
103	SALTO MORTALE E ½ AVANTI	2.0	1.7	1.6	-	1.9	1.6	1.5	-
104	DOPPIO SALTO MORTALE AVANTI	2.6	2.3	2.2	-	2.4	2.1	2.0	-
105	DOPPIO SALTO MORTALE E ½ AVANTI		2.6	2.4	-	2.8	2.4	2.2	-
106	TRIPLO SALTO MORTALE AVANTI		3.2	2.9	-		2.8	2.5	-
107	TRIPLO SALTO MORTALE E ½ AVANTI		3.3	3.0	-		3.1	2.8	-
108	QUADRUPLO AVANTI			4.0	-		3.8	3.4	-
109	QUADRUPLO SALTO MORTALE E ½ AVANTI			4.3	-		4.2	3.8	-
112	SALTO MORTALE AVANTI AL VOLO	-	1.7	1.6	-	-	1.8	1.7	-
113	SALTO MORTALE E ½ AVANTI AL VOLO	-	1.9	1.8	-	-	1.8	1.7	-
115	DOPPIO SALTO MORTALE E ½ AVANTI AL VOLO	-			-	-	2.7	2.5	-
2 - GRUPPO INDIETRO		A	B	C	D	A	B	C	D
201	ORDINARIO INDIETRO	1.7	1.6	1.5	-	1.9	1.8	1.7	-
202	SALTO MORTALE INDIETRO	1.7	1.6	1.5	-	1.8	1.7	1.6	-
203	SALTO MORTALE E ½ INDIETRO	2.5	2.3	2.0	-	2.4	2.2	1.9	-
204	DOPPIO INDIETRO		2.5	2.2	-	2.5	2.3	2.0	-
205	DOPPIO SALTO MORTALE E ½ INDIETRO		3.2	3.0	-		3.0	2.8	-
206	TRIPLO SALTO MORTALE INDIETRO		3.2	2.9	-		2.8	2.5	-
207	TRIPLO SALTO MORTALE E ½ INDIETRO				-		3.9	3.6	-
208	QUADRUPLO SALTO MORTALE INDIETRO				-		3.7	3.4	-
209	QUADRUPLO SALTO MORTALE E ½ INDIETRO				-		4.7	4.4	-
212	SALTO MORTALE INDIETRO AL VOLO	-	1.7	1.6	-	-	1.8	1.7	-
213	SALTO MORTALE E ½ INDIETRO AL VOLO	-			-	-	2.4	2.1	-
215	DOPPIO SALTO MORTALE E ½ INDIETRO AL VOLO	-			-	-	3.3	3.1	-
3 - GRUPPO ROVESCIATO		A	B	C	D	A	B	C	D
301	TUFFO ROVESCIATO	1.8	1.7	1.6	-	2.0	1.9	1.8	-
302	SALTO MORTALE ROVESCIATO	1.8	1.7	1.6	-	1.9	1.8	1.7	-
303	SALTO MORTALE E ½ ROVESCIATO	2.7	2.4	2.1	-	2.6	2.3	2.0	-
304	DOPPIO SALTO MORTALE ROVESCIATO	2.9	2.6	2.3	-	2.7	2.4	2.1	-
305	DOPPIO SALTO MORTALE E ½ ROVESCIATO		3.2	3.0	-	3.4	3.0	2.8	-
306	TRIPLO SALTO MORTALE ROVESCIATO		3.3	3.0	-		2.9	2.6	-
307	TRIPLO SALTO MORTALE E ½ ROVESCIATO				-		3.8	3.5	-
308	QUADRUPLO SALTO MORTALE ROVESCIATO				-		3.7	3.4	-
309	QUADRUPLO SALTO MORTALE E ½ ROVESCIATO				-		4.7	4.4	-
312	SALTO MORTALE ROVESCIATO AL VOLO	-	1.8	1.7	-	-	1.9	1.8	-
313	SALTO MORTALE E ½ ROVESCIATO AL VOLO	-	2.6	2.3	-	-	2.5	2.2	-
4 - GRUPPO RITORNATO		A	B	C	D	A	B	C	D
401	TUFFO RITORNATO	1.8	1.5	1.4	-	1.7	1.4	1.3	-
402	SALTO MORTALE RITORNATO	2.0	1.7	1.6	-	1.8	1.5	1.4	-
403	SALTO MORTALE E ½ RITORNATO		2.4	2.2	-		2.1	1.9	-
404	DOPPIO SALTO MORTALE RITORNATO		3.0	2.8	-		2.6	2.4	-
405	DOPPIO SALTO MORTALE E ½ RITORNATO		3.4	3.1	-		3.0	2.7	-
407	TRIPLO SALTO MORTALE E ½ RITORNATO				-		3.7	3.4	-
409	QUADRUPLO SALTO MORTALE E ½ RITORNATO				-		4.6	4.2	-
412	SALTO MORTALE RITORNATO AL VOLO	-	2.1	2.0	-	-	1.9	1.8	-
413	SALTO MORTALE E ½ RITORNATO AL VOLO	-	2.9	2.7	-	-	2.6	2.4	-

TRAMPOLINO		1 METRO				3 METRI			
		A	B	C	D	A	B	C	D
5 - GRUPPO AVVITAMENTI									
5111	MEZZO AVVITAMENTO AVANTI	1.8	1.7	1.6	-	2.0	1.9	1.8	-
5112	UN AVVITAMENTO AVANTI	2.0	1.9		-	2.2	2.1		-
5121	SALTO MORTALE AVANTI CON ½ AVVITAMENTO	-	-	-	1.7	-	-	-	1.8
5122	SALTO MORTALE AVANTI CON 1 AVVITAMENTO	-	-	-	1.9	-	-	-	2.0
5124	SALTO MORTALE AVANTI CON DOPPIO AVVITAMENTO	-	-	-	2.3	-	-	-	2.4
5126	SALTO MORTALE AVANTI CON TRIPLO AVVITAMENTO	-	-	-	2.8	-	-	-	2.9
5131	SALTO MORTALE E ½ AV. CON ½ AVVITAMENTO	-	-	-	2.0	-	-	-	1.9
5132	SALTO MORTALE E ½ AVANTI CON 1 AVVITAMENTO	-	-	-	2.2	-	-	-	2.1
5134	SALTO MORTALE E ½ AVANTI CON 2 AVVITAMENTI	-	-	-	2.6	-	-	-	2.5
5136	SALTO MORTALE E ½ AVANTI CON 3 AVVITAMENTI	-	-	-	3.1	-	-	-	3.0
5138	SALTO MORTALE E ½ AVANTI CON 4 AVVITAMENTI	-	-	-	3.5	-	-	-	3.4
5151	DOPPIO SALTO MORTALE E ½ AV. CON ½ AVVITAM.	-	3.0	2.8	-	-	2.8	2.6	-
5152	DOPPIO SALTO MORTALE E ½ AV. CON 1 AVVITAM.	-	3.2	3.0	-	-	3.0	2.8	-
5154	DOPPIO SALTO MORTALE E ½ AV. CON 2 AVVITAM.	-	3.6	3.4	-	-	3.4	3.2	-
5156	DOPPIO SALTO MORTALE E ½ AV. CON 3 AVVITAM.	-			-	-	3.9	3.7	-
5172	TRIPLO SALTO MORTALE E ½ AV. CON 1 AVVITAM.	-			-	-	3.7	3.4	-
5211	ORDINARIO INDIETRO CON ½ AVVITAMENTO	1.8	1.7	1.6	-	2.0	1.9	1.8	-
5212	ORDINARIO INDIETRO CON UN AVVITAMENTO	2.0			-	2.2			-
5221	SALTO MORTALE INDIETRO CON ½ AVVITAMENTO	-	-	-	1.7	-	-	-	1.8
5222	SALTO MORTALE INDIETRO CON 1 AVVITAMENTO	-	-	-	1.9	-	-	-	2.0
5223	SALTO MORTALE INDIETRO CON 1 AVVITAMENTO E ½	-	-	-	2.3	-	-	-	2.4
5225	SALTO MORTALE INDIETRO CON 2 AVVITAMENTI E ½	-	-	-	2.7	-	-	-	2.8
5227	SALTO MORTALE INDIETRO CON 3 AVVITAMENTI E ½	-	-	-	3.2	-	-	-	3.3
5231	SALTO MORTALE E ½ INDIETRO CON ½ AVVITAMENTO	-	-	-	2.1	-	-	-	2.0
5233	SALTO MORTALE E ½ INDIETRO CON 1 AVVIT. E ½	-	-	-	2.5	-	-	-	2.4
5235	SALTO MORTALE E ½ INDIETRO CON 2 AVVIT. E ½	-	-	-	2.9	-	-	-	2.8
5237	SALTO MORTALE E ½ INDIETRO CON 3 AVVIT. E ½	-	-	-	-	-	-	-	3.3
5239	SALTO MORTALE E ½ INDIETRO CON 4 AVVIT. E ½	-	-	-	-	-	-	-	3.7
5251	DOPPIO SALTO MORT. E ½ INDIETRO CON ½ AVVIT.	-	2.9	2.7	-	-	2.7	2.5	-
5253	DOPPIO SALTO MORT. E ½ IND. CON 1 AVVIT. E ½	-			-	-	3.4	3.2	-
5255	DOPPIO SALTO MORT. E ½ IND. CON 2 AVVIT. E ½	-			-	-	3.8	3.6	-
5311	TUFFO ROVESCIATO CON MEZZO AVVITAMENTO	1.9	1.8	1.7	-	2.1	2.0	1.9	-
5312	TUFFO ROVESCIATO CON 1 AVVITAMENTO	2.1			-	2.3			-
5321	SALTO MORTALE ROVESCIATO CON ½ AVVITAMENTO	-	-	-	1.8	-	-	-	1.9
5322	SALTO MORTALE ROVESCIATO CON 1 AVVITAMENTO	-	-	-	2.0	-	-	-	2.1
5323	SALTO MORTALE ROV. CON 1 AVVITAMENTO E ½	-	-	-	2.4	-	-	-	2.5
5325	SALTO MORTALE ROV. CON 2 AVVITAMENTI E ½	-	-	-	2.8	-	-	-	2.9
5331	SALTO MORTALE E ½ ROV. CON ½ AVVITAMENTO	-	-	-	2.2	-	-	-	2.1
5333	SALTO MORT. E ½ ROV. CON 1 AVVITAMENTO E ½	-	-	-	2.6	-	-	-	2.5
5335	SALTO MORT. E ½ ROV. CON 2 AVVITAMENTI E ½	-	-	-	3.0	-	-	-	2.9
5337	SALTO MORT. E ½ ROV. CON 3 AVVITAMENTI E ½	-	-	-	3.6	-	-	-	3.5
5339	SALTO MORT. E ½ ROV. CON 4 AVVITAMENTI E ½	-	-	-	-	-	-	-	3.8
5351	DOPPIO SALTO MORT. E ½ ROV. CON ½ AVVITAMENTO	-	2.9	2.7	-	-	2.7	2.5	-
5353	DOPPIO SALTO MORT. E ½ ROV. CON 1 AVVIT. E ½	-	3.5	3.3	-	-	3.3	3.1	-
5355	DOPPIO SALTO MORT. E ½ ROV. CON 2 AVVIT. E ½	-	3.9	3.7	-	-	3.7	3.5	-
5371	TRIPLO SALTO MORT. E ½ ROV. CON ½ AVVITAMENTO	-			-	-	3.4	3.1	-
5373	TRIPLO SALTO MORT. E ½ ROV. CON 1 AVVIT. E ½	-			-	-		3.7	-
5375	TRIPLO SALTO MORT. E ½ ROV. CON 2 AVVIT. E ½	-			-	-		4.1	-
5411	TUFFO RITORNATO CON MEZZO AVVITAMENTO	2.0	1.7	1.6	-	1.9	1.6	1.5	-
5412	TUFFO RITORNATO CON 1 AVVITAMENTO	2.2	1.9	1.8	-	2.1	1.8	1.7	-
5421	SALTO MORTALE RITORNATO CON ½ AVVITAMENTO	-	-	-	1.9	-	-	-	1.7
5422	SALTO MORTALE RITORNATO CON 1 AVVITAMENTO	-	-	-	2.1	-	-	-	1.9
5432	SALTO MORT. E ½ RITORNATO CON 1 AVVITAMENTO	-	-	-	2.7	-	-	-	2.4
5434	SALTO MORT. E ½ RITORNATO CON 2 AVVITAMENTI	-	-	-	3.1	-	-	-	2.8
5436	SALTO MORT. E ½ RITORNATO CON 3 AVVITAMENTI	-	-	-	-	-	-	-	3.5

AQUA DD - Coefficienti di difficoltà e componenti – Allegato 9

ALLEGATO 10 - Piattaforma

WORLD AQUATICS - FORMULA DEI COEFFICIENTI DI DIFFICOLTÀ - PIATTAFORMA

Il coefficiente di difficoltà DD è calcolato sommando A + B + C + D + E + F = DD

A - SALTI MORTALI

Altezza / salti mortali	0	½	1	1 ½	2	2 ½	3	3 ½	4	4 ½	5 ½
5 metri	0.9	1.1	1.2	1.6	2.0	2.4	2.7	3.0	-	-	-
7,5 metri	1.0	1.3	1.3	1.5	1.8	2.2	2.3	2.8	3.5	3.5	-
10 metri	1.0	1.3	1.4	1.5	1.9	2.1	2.5	2.7	3.5	3.5	4.5

B - POSIZIONE IN VOLO Per i tuffi "al volo" aggiungere la posizione di volo (E) a quella (B) o (C)

	0 - 1 salto mortale					1 ½ - 2 salti mortali					2 ½ salti mortali					3 - 3 ½ salti mortali					4 - 4 ½ salti mortali					5 ½ s.m.						
	Av.	Ind.	Rov.	Rit.	Vert.	Av.	Ind.	Rov.	Rit.	Vert.	Av.	Ind.	Rov.	Rit.	Vert.	Av.	Ind.	Rov.	Rit.	Vert.	Av.	Ind.	Rov.	Rit.	Vert.	Av.	Ind.	Rov.	Rit.	Vert.	Av.	
C = raggr.	0.1	0.1	0.1	-0.3	0.1	0	0	0	0.1	0	0	0.1	0	0.2	0.1	0	0	0	0.3	0.2	0	0.1	0.3	0.4	0.3	0						0
B = carp.	0.2	0.2	0.2	-0.2	0.3	0.1	0.3	0.3	0.3	0.3	0.2	0.3	0.2	0.5	0	0.3	0.3	0.3	0.6	0.4	0.4	0.4	0.6	0.7	0.5	-						-
A = teso	0.3	0.3	0.3	0.1	0.4	0.4	0.5	0.6	0.8	0.5	0.6	0.7	0.6	-	-	-	-	-	-	-	-	-	-	-	-	-	-	-	-	-	-	-
D = libero	0.1	0.1	0.1	-0.1	0	0	-0.1	-0.1	0.2	0	0	-0.1	-0.2	0.4	0	0	0	0	-	-	-	-	-	-	-	-	-	-	-	-	-	-
E = volo	0.2	0.1	0.1	0.4	-	0.2	0.2	0.2	0.5	-	0.3	0.3	0.3	0.7	-	0.4	-	-	-	-	-	-	-	-	-	-	-	-	-	-	-	-

Sette dei suddetti componenti hanno valori negativi. I trattini (-) indicano tuffi che al momento non sono fattibili.

C - AVVITAMENTI

Gruppo	½ avvit.	½ avvit.	½ avvit.	½ avvit.	1 avvit.	1 ½ avvit.	1 ½ avvit.	2 avvit.	2 ½ avvit.	2 ½ avvit.	3 avvit.	3 ½ avvit.	3 ½ avvit.	4 avvit.	4 ½ avvit.	4 ½ avvit.
	½ - 1 s.mort.	1 ½ - 2 s.mort.	2 ½ s.mort.	3 - 3 ½ s.mort.	s.mort.	½ - 2 s.mort.	2 ½ - 3 ½ s.mort.	s.mort.	½ - 2 s.mort.	2 ½ - 3 ½ s.mort.	s.mort.	½ - 2 s.mort.	2 ½ - 3 ½ s.mort.	s.mort.	½ - 2 s.mort.	2 ½ - 3 ½ s.mort.
Avanti	0.4	0.4	0.4	0.4	0.6	0.8	0.8	1.0	1.2	1.2	1.5	1.6	1.6	1.9	2.0	2.0
Indietro	0.2	0.4	0	0	0.4	0.8	0.6	0.8	1.2	1.0	1.4	1.7	1.5	1.8	2.1	1.9
Rovesciato	0.2	0.4	0	0	0.4	0.8	0.6	0.8	1.2	1.0	1.4	1.7	1.5	1.8	2.1	1.9
Ritornato	0.2	0.4	0.2	0.4	0.4	0.8	0.8	0.8	1.2	1.2	1.5	1.6	1.6	1.9	2.0	2.0
Verticale avanti	0.4	0.5	0.5	0.4	1.2	1.3	1.3	1.5	1.7	1.7	1.9	2.1	2.1	2.3	2.5	2.5
Verticale ind./rov.	0.4	0.5	0.5	0.5	1.2	1.3	1.3	1.3	1.7	1.7	1.9	2.1	2.1	2.3	2.5	2.5

Tuffi con ½ salto mortale e avvitamento possono essere eseguiti solo in posizione A, B o C,

Tuffi con 1 o 1 salto mortale e ½ e avvitamento possono essere eseguiti solo in posizione D,

Tuffi con 2 o più salti mortali e avvitamento possono essere eseguiti solo in posizione B o C,

Tuffi dalla verticale con 1, 1 ½ o 2 salti mortali e uno o più avvitamenti possono essere eseguiti solo in posizione D, e

Tuffi dalla verticale con 2 salti mortali e ½ o più e avvitamenti possono essere eseguiti solo in posizione B o C.

D - Gruppi Avanti, Indietro, Rovesciato, Ritornato e Avvitamenti

Altezza	Avanti ½ - 3 ½ salti mort.	Avanti 4 - 4 ½ salti mort.	Indietro ½ - 3 salti mort.	Indietro 3 ½ - 4 ½ salti mort.	Rovesciato ½ - 2 salti mort.	Rovesciato 2 ½ - 3 salti mort.	Rovesciato 3 ½ - 4 ½ salti mort.	Ritornato ½ - 1 salti mort.	Ritornato 1 ½ - 4 ½ salti mort.
5 m	0	0.5	0.2	0.5	0.3	0.4	0.6	0.6	0.5
7,5 m	0	0.3	0.2	0.3	0.3	0.4	0.4	0.3	0.3
10 m	0	0.2	0.2	0.2	0.3	0.4	0.3	0.3	0.2

E - PARTENZA - Gruppo Verticali (non si applica ai tuffi dalla verticale con avvitamento)

Altezza	Vert. avanti 0 - 2 sm	Vert. avanti più di 2 sm	Vert. indietro 0 - ½ sm	Vert. indietro 1 - 4 sm	Vert. rovesc. 0 - ½ sm	Vert. rovesc. 1 - 4 sm	Vert. ritorn. 0 - 2 sm	Vert. ritorn. more than 2 sm
5m/7.5m/10m	0.2	0.4	0.2	0.4	0.3	0.5	0.3	0.5

F - ENTRATA NON NATURALE (non si applica ai tuffi con avvitamento)

Gruppo	½ s.m.	1 s.m.	1 ½ s.m.	2 s.m.	2 ½ s.m.	3 s.m.	3 ½ s.m.	4 s.m.	4 ½ s.m.	5 ½ s.m.
Avanti/Ritornato	-	0.1	-	0.2	-	0.2	-	0.0	-	-
Indietro/Rovesciato	0.1	-	0.2	-	0.3	-	0.4	-	0.4	0.0
Verticale ind./rov.	-	0.1	-	0.2	-	0.2	-	0.3	-	-
Verticale avanti/rit.	0.1	-	0.2	-	0.3	-	0.4	-	0.4	0.0

Un valore indica che il tuffatore non vede l'acqua finché l'azione del tuffo non è sostanzialmente completata. Il componente è lo stesso da tutte le altezze.

(-) Un trattino indica che il tuffatore può vedere l'acqua prima dell'entrata. Il componente è lo stesso da tutte le altezze.

Formula AQUA - Coefficienti di difficoltà e componenti

ESEMPI

Tuffo	Pos.	Altezza	A	B	C	D	E	DD
307	B	10	2.7	0.3	0.0	0.3	0.4	3.7
307	C	10	2.7	0.0	0.0	0.3	0.4	3.4
5371	B	10	2.7	0.3	0.0	0.3	0.0	3.3
5257	B	10	2.1	0.3	1.5	0.2	0.0	4.1

Tuffo	Pos.	Altezza	A	B	C	D	E	DD
309	B	10	3.5	0.6	0.0	0.3	0.4	4.8
309	C	10	3.5	0.3	0.0	0.3	0.4	4.5
5371	C	10	2.7	0.0	0.0	0.3	0.0	3.0
6247	D	10	1.9	0.0	2.1	0.0	0.0	4.0

ALLEGATO 11 - Piattaforma
WORLD AQUATICS - TABELLA DEI COEFFICIENTI DI DIFFICOLTÀ - PIATTAFORMA

Gli spazi con trattino (-) indicano che il tuffo non è possibile, negli spazi bianchi il coefficiente non è stato calcolato

PIATTAFORMA	10 metri				7.5 metri				5 metri			
	teso	carp.	ragg.	libero	teso	carp.	ragg.	libero	teso	carp.	ragg.	libero
1 - GRUPPO AVANTI	A	B	C	D	A	B	C	D	A	B	C	D
101 ORDINARIO AVANTI	1,6	1,5	1,4	-	1,6	1,5	1,4	-	1,4	1,3	1,2	-
102 SALTO MORTALE AVANTI	1,8	1,7	1,6	-	1,7	1,6	1,5	-	1,6	1,5	1,4	-
103 SALTO MORTALE E ½ AVANTI	1,9	1,6	1,5	-	1,9	1,6	1,5	-	2,0	1,7	1,6	-
104 DOPPIO SALTO MORTALE AVANTI	2,5	2,2	2,1	-	2,4	2,1	2,0	-	2,6	2,3	2,2	-
105 DOPPIO SALTO MORTALE E ½ AVANTI	2,7	2,3	2,1	-	2,4	2,2	-	-	2,6	2,4	-	-
106 TRIPLO SALTO MORTALE AVANTI	-	3,0	2,7	-	-	2,8	2,5	-	-	3,2	2,9	-
107 TRIPLO SALTO MORTALE E ½ AVANTI	-	3,0	2,7	-	-	3,1	2,8	-	-	-	3,0	-
108 QUADRUPLO SALTO MORTALE AVANTI	-	4,1	3,7	-	-	-	-	-	-	-	-	-
109 QUADRUPLO SALTO MORTALE E ½ AVANTI	-	4,1	3,7	-	-	-	-	-	-	-	-	-
1011 QUINTUPLO SALTO MORTALE E ½ AVANTI	-	-	4,7	-	-	-	-	-	-	-	-	-
112 SALTO MORTALE AVANTI AL VOLO	-	1,9	1,8	-	-	1,8	1,7	-	-	1,7	1,6	-
113 SALTO MORTALE E ½ AVANTI AL VOLO	-	1,8	1,7	-	-	1,8	1,7	-	-	1,9	1,8	-
114 DOPPIO SALTO MORTALE AVANTI AL VOLO	-	2,4	2,3	-	-	2,3	2,2	-	-	2,5	2,4	-
115 DOPPIO SALTO MORTALE E ½ AVANTI AL VOLO	-	2,6	2,4	-	-	-	2,5	-	-	-	-	-
2 - GRUPPO INDIETRO	A	B	C	D	A	B	C	D	A	B	C	D
201 ORDINARIO INDIETRO	1,9	1,8	1,7	-	1,9	1,8	1,7	-	1,7	1,6	1,5	-
202 SALTO MORTALE INDIETRO	1,9	1,8	1,7	-	1,8	1,7	1,6	-	1,7	1,6	1,5	-
203 SALTO MORTALE E ½ INDIETRO	2,4	2,2	1,9	-	2,4	2,2	1,9	-	2,5	2,3	2,0	-
204 DOPPIO SALTO MORTALE INDIETRO	2,6	2,4	2,1	-	2,5	2,3	2,0	-	2,5	2,2	-	-
205 DOPPIO SALTO MORTALE E ½ INDIETRO	3,3	2,9	2,7	-	-	3,0	2,8	-	-	3,2	3,0	-
206 TRIPLO SALTO MORTALE INDIETRO	-	3,0	2,7	-	-	2,8	2,5	-	-	3,2	2,9	-
207 TRIPLO SALTO MORTALE E ½ INDIETRO	-	3,6	3,3	-	-	-	3,5	-	-	-	-	-
208 QUADRUPLO SALTO MORTALE INDIETRO	-	4,1	3,8	-	-	4,2	3,9	-	-	4,4	4,1	-
209 QUADRUPLO SALTO MORTALE E ½ INDIETRO	-	4,5	4,2	-	-	-	-	-	-	-	-	-
212 SALTO MORTALE INDIETRO AL VOLO	-	1,9	1,8	-	-	1,8	1,7	-	-	1,7	1,6	-
213 SALTO MORTALE E ½ INDIETRO AL VOLO	-	2,4	2,1	-	-	2,4	2,1	-	-	2,5	2,2	-
215 DOPPIO SALTO MORTALE E ½ INDIETRO AL VOLO	-	3,2	3,0	-	-	-	-	-	-	-	-	-
3 - GRUPPO ROVESCiato	A	B	C	D	A	B	C	D	A	B	C	D
301 TUFFO ROVESCiato	2,0	1,9	1,8	-	2,0	1,9	1,8	-	1,8	1,7	1,6	-
302 SALTO MORTALE ROVESCiato	2,0	1,9	1,8	-	1,9	1,8	1,7	-	1,8	1,7	1,6	-
303 SALTO MORTALE E ½ ROVESCiato	2,6	2,3	2,0	-	2,6	2,3	2,0	-	2,7	2,4	2,1	-
304 DOPPIO SALTO MORTALE ROVESCiato	2,8	2,5	2,2	-	2,7	2,4	2,1	-	2,9	2,6	2,3	-
305 DOPPIO SALTO MORTALE E ½ ROVESCiato	3,4	3,0	2,8	-	3,5	3,1	2,9	-	-	3,3	3,1	-
306 TRIPLO SALTO MORTALE ROVESCiato	-	3,2	2,9	-	-	3,0	2,7	-	-	3,4	3,1	-
307 TRIPLO SALTO MORTALE E ½ ROVESCiato	-	3,7	3,4	-	-	-	-	-	-	-	-	-
308 QUADRUPLO SALTO MORTALE ROVESCiato	-	4,4	4,1	-	-	4,5	4,2	-	-	-	-	-
309 QUADRUPLO SALTO MORTALE E ½ ROVESCiato	-	4,8	4,5	-	-	-	-	-	-	-	-	-
312 SALTO MORTALE ROVESCiato AL VOLO	-	2,0	1,9	-	-	1,9	1,8	-	-	1,8	1,7	-
313 SALTO MORTALE E ½ ROVESCiato AL VOLO	-	2,5	2,2	-	-	2,5	2,2	-	-	2,6	2,3	-
4 - GRUPPO RITORNATO	A	B	C	D	A	B	C	D	A	B	C	D
401 TUFFO RITORNATO	1,7	1,4	1,3	-	1,7	1,4	1,3	-	1,8	1,5	1,4	-
402 SALTO MORTALE RITORNATO	1,9	1,6	1,5	-	1,8	1,5	1,4	-	2,0	1,7	1,6	-
403 SALTO MORTALE E ½ RITORNATO	-	2,0	1,8	-	-	2,1	1,9	-	-	2,4	2,2	-
404 DOPPIO SALTO MORTALE RITORNATO	-	2,6	2,4	-	-	2,6	2,4	-	-	3,0	2,8	-
405 DOPPIO SALTO MORTALE E ½ RITORNATO	-	2,8	2,5	-	-	3,0	2,7	-	-	3,4	3,1	-
406 TRIPLO SALTO MORTALE RITORNATO	-	3,5	3,2	-	-	3,4	3,1	-	-	4,0	3,7	-
407 TRIPLO SALTO MORTALE E ½ RITORNATO	-	3,5	3,2	-	-	-	3,4	-	-	-	-	-
408 QUADRUPLO SALTO MORTALE RITORNATO	-	4,4	4,1	-	-	-	-	-	-	-	-	-
409 QUADRUPLO SALTO MORTALE E ½ RITORNATO	-	4,4	4,1	-	-	-	-	-	-	-	-	-
412 SALTO MORTALE RITORNATO AL VOLO	-	2,0	1,9	-	-	1,9	1,8	-	-	2,1	2,0	-
413 SALTO MORTALE E ½ RITORNATO AL VOLO	-	2,5	2,3	-	-	2,6	2,4	-	-	2,9	2,7	-

	10 metri				7.5 metri				5 metri			
	A	B	C	D	A	B	C	D	A	B	C	D
5 - GRUPPO AVVITAMENTI												
5111 ORDINARIO AVANTI CON MEZZO AVVITAMENTO	2,0	1,9	1,8	-	2,0	1,9	1,8	-	1,8	1,7	1,6	-
5112 ORDINARIO AVANTI CON UN AVVITAMENTO	2,2	2,1		-	2,2	2,1		-	2,0	1,9		-
5121 SALTO MORTALE AVANTI CON ½ AVVITAMENTO	-	-	-	1,9	-	-	-	1,8	-	-	-	1,7
5122 SALTO MORTALE AVANTI CON 1 AVVITAMENTO	-	-	-	2,1	-	-	-	2,0	-	-	-	1,9
5124 SALTO MORTALE AVANTI CON DOPPIO AVVITAMENTO	-	-	-	2,5	-	-	-	2,4	-	-	-	2,3
5131 SALTO MORTALE E ½ AV. CON ½ AVVITAMENTO	-	-	-	1,9	-	-	-	1,9	-	-	-	2,0
5132 SALTO MORTALE E ½ AVANTI CON 1 AVVITAMENTO	-	-	-	2,1	-	-	-	2,1	-	-	-	2,2
5134 SALTO MORTALE E ½ AVANTI CON 2 AVVITAMENTI	-	-	-	2,5	-	-	-	2,5	-	-	-	2,6
5136 SALTO MORTALE E ½ AVANTI CON 3 AVVITAMENTI	-	-	-	3,0	-	-	-	3,0	-	-	-	3,1
5138 SALTO MORTALE E ½ AVANTI CON 4 AVVITAMENTI	-	-	-	3,4	-	-	-	3,4	-	-	-	3,5
5152 DOPPIO SALTO MORTALE E ½ AV. CON 1 AVVITAM.	-	2,9	2,7	-	-	3,0	2,8	-	-	3,2	3,0	-
5154 DOPPIO SALTO MORTALE E ½ AV. CON 2 AVVITAM.	-	3,3	3,1	-	-	3,4	3,2	-	-	3,6	3,4	-
5156 DOPPIO SALTO MORTALE E ½ AV. CON 3 AVVITAM.	-	3,8	3,6	-	-			-	-			-
5172 TRIPLO SALTO MORTALE E ½ AV. CON 1 AVVITAM.	-	3,6	3,3	-	-	3,7	3,4	-	-	-	-	-
5211 ORDINARIO INDIETRO CON MEZZO AVVITAMENTO	2,0	1,9	1,8	-	2,0	1,9	1,8	-	1,8	1,7	1,6	-
5212 ORDINARIO INDIETRO CON UN AVVITAMENTO	2,2			-	2,2			-	2,0			-
5221 SALTO MORTALE INDIETRO CON ½ AVVITAMENTO	-	-	-	1,9	-	-	-	1,8	-	-	-	1,7
5222 SALTO MORTALE INDIETRO CON 1 AVVITAMENTO	-	-	-	2,1	-	-	-	2,0	-	-	-	1,9
5223 SALTO MORTALE INDIETRO CON 1 AVVITAMENTO E ½	-	-	-	2,5	-	-	-	2,4	-	-	-	2,3
5225 SALTO MORTALE INDIETRO CON 2 AVVITAMENTI E ½	-	-	-	2,9	-	-	-	2,8	-	-	-	2,7
5231 SALTO MORTALE E ½ INDIETRO CON ½ AVV.	-	-	-	2,0	-	-	-	2,0	-	-	-	2,1
5233 SALTO MORTALE E ½ INDIETRO CON 1 AVVIT. E ½	-	-	-	2,4	-	-	-	2,4	-	-	-	2,5
5235 SALTO MORTALE E ½ INDIETRO CON 2 AVVIT. E ½	-	-	-	2,8	-	-	-	2,8	-	-	-	2,9
5237 SALTO MORTALE E ½ INDIETRO CON 3 AVVIT. E ½	-	-	-	3,3	-	-	-	3,3	-	-	-	3,4
5239 SALTO MORTALE E ½ INDIETRO CON 4 AVVIT. E ½	-	-	-	3,7	-	-	-	3,7	-	-	-	3,8
5251 DOPPIO SALTO MORT. E ½ INDIETRO CON ½ AVVIT.	-	2,6	2,4	-	-	2,7	2,5	-	-	2,9	2,7	-
5253 DOPPIO SALTO MORT. E ½ IND. CON 1 AVVIT. E ½	-	3,2	3,0	-	-	3,3	3,1	-	-			-
5255 DOPPIO SALTO MORT. E ½ IND. CON 2 AVVIT. E ½	-	3,6	3,4	-	-			-	-			-
5257 DOPPIO SALTO MORT. E ½ IND. CON 3 AVVIT. E ½	-	4,1	3,9	-	-			-	-			-
5271 TRIPLO SALTO MORT. E ½ INDIETRO CON ½ AVVIT.	-	3,2	2,9	-	-			-	-			-
5273 TRIPLO SALTO MORT. E ½ IND. CON 1 AVVIT. E ½	-	3,8	3,5	-	-			-	-			-
5275 TRIPLO SALTO MORT. E ½ IND. CON 2 AVVIT. E ½	-	4,2	3,9	-	-			-	-			-
5311 TUFFO ROVESCiato CON MEZZO AVVITAMENTO	2,1	2,0	1,9	-	2,1	2,0	1,9	-	1,9	1,8	1,7	-
5312 TUFFO ROVESCiato CON 1 AVVITAMENTO	2,3			-	2,3			-	2,1			-
5321 SALTO MORTALE ROVESCiato CON ½ AVVITAMENTO	-	-	-	2,0	-	-	-	1,9	-	-	-	1,8
5322 SALTO MORTALE ROVESCiato CON 1 AVVITAMENTO	-	-	-	2,2	-	-	-	2,1	-	-	-	2,0
5323 SALTO MORTALE ROV. CON 1 AVVITAMENTO E ½	-	-	-	2,6	-	-	-	2,5	-	-	-	2,4
5325 SALTO MORTALE ROV. CON 2 AVVITAMENTI E ½	-	-	-	3,0	-	-	-	2,9	-	-	-	2,8
5331 SALTO MORTALE E ½ ROV. CON ½ AVVITAMENTO	-	-	-	2,1	-	-	-	2,1	-	-	-	2,2
5333 SALTO MORT. E ½ ROV. CON 1 AVVITAMENTO E ½	-	-	-	2,5	-	-	-	2,5	-	-	-	2,6
5335 SALTO MORT. E ½ ROV. CON 2 AVVITAMENTO E ½	-	-	-	2,9	-	-	-	2,9	-	-	-	3,0
5337 SALTO MORT. E ½ ROV. CON 3 AVVITAMENTO E ½	-	-	-	3,4	-	-	-	3,4	-	-	-	3,5
5339 SALTO MORT. E ½ ROV. CON 4 AVVITAMENTO E ½	-	-	-	3,8	-	-	-	3,8	-	-	-	-
5351 DOPPIO SALTO MORT. E ½ ROV. CON ½ AVVITAMENTO	-	2,7	2,5	-	-	2,8	2,6	-	-	3,0	2,8	-
5353 DOPPIO SALTO MORT. E ½ ROV. CON 1 AVVIT. E ½	-	3,3	3,1	-	-	3,4	3,2	-	-		3,4	-
5355 DOPPIO SALTO MORT. E ½ ROV. CON 2 AVVIT. E ½	-	3,7	3,5	-	-	3,8	3,6	-	-		3,8	-
5371 TRIPLO SALTO MORT. E ½ ROV. CON ½ AVVITAMENTO	-	3,3	3,0	-	-			-	-			-
5373 TRIPLO SALTO MORT. E ½ ROV. CON 1 AVVIT. E ½	-		3,6	-	-			-	-			-
5375 TRIPLO SALTO MORT. E ½ ROV. CON 2 AVVIT. E ½	-		4,0	-	-			-	-			-
5411 TUFFO RITORNATO CON MEZZO AVVITAMENTO	1,9	1,6	1,5	-	1,9	1,6	1,5	-	2,0	1,7	1,6	-
5412 TUFFO RITORNATO CON 1 AVVITAMENTO	2,1	1,8	1,7	-	2,1	1,8	1,7	-	2,2	1,9	1,8	-
5421 SALTO MORTALE RITORNATO CON ½ AVVITAMENTO	-	-	-	1,8	-	-	-	1,7	-	-	-	1,9
5422 SALTO MORTALE RITORNATO CON 1 AVVITAMENTO	-	-	-	2,0	-	-	-	1,9	-	-	-	2,1
5432 SALTO MORT. E ½ RITORNATO CON 1 AVVITAMENTO	-	-	-	2,3	-	-	-	2,4	-	-	-	2,7
5434 SALTO MORT. E ½ RITORNATO CON 2 AVVITAMENTI	-	-	-	2,7	-	-	-	2,8	-	-	-	3,1
5436 SALTO MORT. E ½ RITORNATO CON 3 AVVITAMENTI	-	-	-	3,4	-	-	-		-	-	-	

	10 metri				7.5 metri				5 metri				
	A	B	C	D	A	B	C	D	A	B	C	D	
6 - GRUPPO VERTICALI													
600	TUFFO DALLA VERTICALE	1,6	-	-	-	1,6	-	-	-	1,5	-	-	-
611	VERTICALE CON CADUTA AVANTI	2,0	1,9	1,7	-	2,0	1,9	1,7	-	1,8	1,7	1,5	-
612	VERTICALE CON SALTO MORTALE AVANTI	2,0	1,9	1,7	-	1,9	1,8	1,6	-	1,8	1,7	1,5	-
614	VERTICALE CON DOPPIO SALTO MORTALE AVANTI		2,4	2,1	-		2,3	2,0	-		2,5	2,2	-
616	VERTICALE CON TRIPLO SALTO MORTALE AVANTI		3,3	3,1	-				-				-
621	VERTICALE CON CADUTA INDIETRO	1,9	1,8	1,6	-	1,9	1,8	1,6	-	1,7	1,6	1,4	-
622	VERTICALE CON SALTO MORTALE INDIETRO	2,3	2,2	2,0	-	2,2	2,1	1,9	-	2,1	2,0	1,8	-
623	VERTICALE CON SALTO MORTALE E ½ INDIETRO		2,2	1,9	-		2,2	1,9	-		2,3	2,0	-
624	VERTICALE CON DOPPIO SALTO MORTALE INDIETRO	3,0	2,8	2,5	-	2,9	2,7	2,4	-	3,1	2,9	2,6	-
626	VERTICALE CON TRIPLO SALTO MORTALE INDIETRO		3,5	3,3	-		3,3	3,1	-			3,5	-
628	VERTICALE CON QUADRUPLO SALTO MORT. INDIETRO		4,7	4,5	-				-				-
<hr/>													
631	VERTICALE E PASSAGGIO AVANTI	2,0	1,9	1,7	-	2,0	1,9	1,7	-	1,8	1,7	1,5	-
632	VERTICALE PASSAGGIO E TUFFO ROVESCIATO		2,3	2,1	-		2,2	2,0	-		2,1	1,9	-
633	VERTICALE PASSAGGIO E SALTO MORTALE ROVESCIATO		2,3	2,0	-		2,3	2,0	-		2,4	2,1	-
634	VERTICALE PASSAGGIO E 1 SALTO MORT. E ½ ROVESC.		2,9	2,6	-		2,8	2,5	-		3,0	2,7	-
636	VERTICALE PASSAGGIO E 2 SALTI MORT. ½ ROVESC.		3,6	3,4	-			3,2	-				-
638	VERTICALE PASS. E TRIPLO SALTO MORT. ½ ROVESCIATO		4,8	4,6	-				-				-
<hr/>													
640	TUFFO DALLA VERTICALE (fronte del corpo all'aqua)	1,7				1,7				1,6			
641	VERTICALE RITORNATA CON ½ SALTO MORTALE		2,0	1,8			2,0	1,8			1,8	1,6	
642	VERTICALE RITORNATA CON 1 SALTO MORTALE		2,0	1,8			1,9	1,7			1,8	1,6	
644	VERTICALE RITORNATA CON 2 SALTO MORTALI		2,5	2,2			2,4	2,1			2,6	2,3	
646	VERTICALE RITORNATA CON 3 SALTO MORTALI		3,4	3,2									
<hr/>													
6122	VERTICALE CON SALTO MORT. AV. E 1 AVVITAMENTO	-	-	-	2,6	-	-	-	2,5	-	-	-	2,4
6124	VERTICALE CON SALTO MORT. AV. E 2 AVVITAMENTI	-	-	-	2,9	-	-	-	2,8	-	-	-	2,7
6142	VERTICALE CON DOPPIO SALTO MORT. AV. E 1 AVVIT.	-	-	-	3,1	-	-	-	3,0	-	-	-	3,2
6144	VERTICALE CON DOPPIO SALTO MORT. AV. E 2 AVVIT.	-	-	-	3,4	-	-	-	3,3	-	-	-	3,5
6162	VERTICALE CON TRIPLO SALTO MORT. AVANTI E 1 AVV.	-		3,9	-	-			-	-			-
<hr/>													
6221	VERTICALE CON SALTO MORT. INDIETRO E ½ AVVIT.	-	-	-	1,8	-	-	-	1,7	-	-	-	1,6
6241	VERTICALE CON DOPPIO S.M. INDIETRO E ½ AVVIT.	-	2,7	2,4	-	-	2,6	2,3	-	-	2,8	2,5	-
6243	VERTICALE CON DOPPIO S.M. IND. E 1 AVVIT. E ½	-	-	-	3,2	-	-	-	3,1	-	-	-	3,3
6245	VERTICALE CON DOPPIO S.M. IND. E 2 AVVIT. E ½	-	-	-	3,6	-	-	-	3,5	-	-	-	3,7
6247	VERTICALE CON DOPPIO S.M. IND. E 3 AVVIT. E ½	-	-	-	4,0	-	-	-		-	-	-	
6261	VERTICALE CON TRIPLO S.M. INDIETRO E ½ AVVIT.	-	3,4	3,2	-	-	3,2	3,0	-	-	3,6	3,4	-
6263	VERTICALE CON TRIPLO S.M. INDIETRO E 1 AVVIT. E ½	-	4,2	4,0	-	-			-	-			-
6265	VERTICALE CON TRIPLO S.M. INDIETRO E 2 AVVIT. E ½	-	4,6	4,4	-	-			-	-			-